



# Heusden Vooruit!

Coalitieprogramma 2026 - 2030



Heusden Vooruit!

# Voorwoord

## Steun in de rug

Wij zetten in op kwaliteit van leven in Heusden: gezondheid, een prettige leefomgeving, natuur, ontspanning en sport dichtbij. Waar inwoners initiatief nemen, sluiten wij aan; waar nodig bieden wij ondersteuning. Wij vinden het belangrijk dat iedere inwoner kan meedoen. Daarbij bouwen wij voort op de kracht van inwoners en hun omgeving, met familie, burens, mantelzorgers, verenigingen en vrijwilligers als basis. Tegelijk vraagt de groeiende hulpvraag om bewuste keuzes, met nadruk op preventie, betaalbaarheid en passende ondersteuning: zo licht als mogelijk, zo stevig als nodig.

## Voldoende en passende woningen, in veilige, leefbare en levendige kernen

Wij creëren de omstandigheden om de woningbouw te versnellen, met focus op betaalbare woningen voor starters, passende woningen voor ouderen en doorstroming voor gezinnen. Daarbij sturen wij op een evenwichtige mix van koop en huur, met oog voor kwaliteit, duurzaamheid en leefbaarheid. Groei is nodig, maar blijft in balans met het dorps karakter van onze gemeente, de voorzieningen en de leefomgeving. Ook evenementen dragen bij aan ontmoeting, samenhang en levendigheid in onze kernen. Wij zien veiligheid als basisvoorwaarde voor prettig wonen en leven in Heusden. Inwoners moeten zich thuis, in de buurt en bij voorzieningen veilig voelen. Daarom zetten wij in op preventie, handhaving en gedeelde verantwoordelijkheid.

## Toekomstbestendige economie, sterke voorzieningen en duurzame ontwikkeling

Wij zien een sterke lokale economie als basis voor werk, voorzieningen en leefbaarheid.

Ondernemers moeten ruimte krijgen en centra moeten levendig blijven. Veranderingen zoals personeelsschaarste, ander winkelgedrag en groeiende recreatie vragen om gerichte keuzes en realistische verwachtingen. Wij zien klimaatadaptatie, energietransitie, biodiversiteit en circulariteit als belangrijke pijlers voor een leefbare toekomst. Dat vraagt om duidelijke keuzes, een realistische koers en samenwerking tussen inwoners, ondernemers en gemeente. Uitgangspunt is dat duurzame ontwikkeling haalbaar en betaalbaar blijft, met betaalbare energie voor onze inwoners.

## Scherpe keuzes

Wij maken de komende periode bewuste keuzes, met oog voor wat nu nodig is en wat op langere termijn om aandacht vraagt. Daarbij wegen wij zorgvuldig af wat haalbaar is, waar de urgentie het grootst is en welke stappen op een later moment passen. Zo blijven wij ambitieus, met oog voor balans, tempo en uitvoerbaarheid.

## Heusden Vooruit!

Kortom, samen met inwoners, ondernemers en organisaties verder bouwen aan een sterke, betrokken en vooruitstrevende gemeenschap, waarin iedereen meetelt en mee kan doen. Waarbij we verder kijken dan vandaag, om ook meer te kunnen bereiken voor morgen. Dus niet alleen investeren in bouwen en een prettige openbare ruimte, maar ook in mensen. Als zichtbaar gemeentebestuur mensen vooruithelpen, armoede en eenzaamheid bestrijden en keuzes maken die financieel verstandig en toekomstbestendig zijn. Zo zetten we met dit programma, voor nu en de toekomst de volgende stap vooruit; Heusden Vooruit!



# Inhoud

<b>1. Sociale en gezonde basis</b>	<b>4</b>
Sociaal domein	4
Sport en bewegen	6
Kunst en cultuur	8
Erfgoed en monumenten	9
Onderwijs	10
Huisvesting en maatschappelijke voorzieningen	12
<b>2. Heusden is thuis</b>	<b>14</b>
Bouwen en wonen	14
Onderhoud openbare ruimte	16
Openbare orde en veiligheid	17
Mobiliteit	19
Asiel en migratie	21
<b>3. Sterke economie, duurzame omgeving</b>	<b>22</b>
Economie, recreatie en toerisme	22
Duurzaamheid	24
Buitengebied en natuur	26
<b>4. Zichtbaar en verstandig vooruit</b>	<b>28</b>
Inwonersparticipatie	28
Bestuur, organisatie en dienstverlening	29
Financiën	31
<b>Portefeuilleverdeling</b>	<b>33</b>
<b>Input jeugd en jongeren</b>	<b>34</b>

Met dank aan Wil Gulpen Fotografie voor een groot deel van het beeldmateriaal





# 1. Sociale en gezonde basis

## Sociaal domein

Heusden is een gemeente waar iedereen erbij hoort en mee kan doen. Jong of oud, gezond of kwetsbaar, met veel of weinig middelen: de samenleving is pas sterk als niemand buitenspel staat. Het sociaal domein speelt hierin een centrale rol. Het raakt mensen in hun dagelijks leven: bij opvoeden en opgroeien, wonen, werken, leren, zorgen voor elkaar en ouder worden. Onze visie begint bij vertrouwen in mensen. We geloven dat inwoners, samen met hun omgeving, veel zelf kunnen oplossen. Familie, burens, mantelzorgers, verenigingen, vrijwilligers en een sterke gemeenschap vormen de ruggengraat van onze samenleving. Het sociaal domein is geen abstract beleid, maar gaat over mensen, relaties en voorzieningen dichtbij, midden in de kernen. Tegelijkertijd staan we voor de opgave van een toenemende vraag met beperkte financiële middelen. Dit vraagt om bewuste keuzes, waarbij we letten op betaalbaarheid en zorgen dat ondersteuning blijft bestaan. Daarom zetten we met name in op preventie. Als het nodig is, bieden we hulp en zoeken we naar duurzame oplossingen die passen bij de situatie: zo licht als mogelijk en tegelijk stevig waar nodig.

### RICHTINGGEVENDE KEUZES

#### Menselijke maat en eenvoudige toegang

Inwoners moeten weten waar ze terecht kunnen en zich gehoord voelen. Via Bijeen bieden we één duidelijke toegang, met heldere communicatie en zo weinig mogelijk regels. We houden rekening met verschillen tussen kernen, waardoor de toegang per wijk of buurt kan verschillen.

#### Preventie, maatwerk en samenhang voorop

We investeren aan de voorkant: voorkomen is beter dan genezen. Door meer samenhang tussen zorg, welzijn, werk, wonen en onderwijs te creëren, streven we naar het verminderen van zwaardere en duurdere zorg. We zoeken een goede balans: we nemen niet alles over, maar helpen en stimuleren inwoners om zoveel mogelijk zelf te kunnen.

#### Werk - meedoen waar mogelijk, ondersteunen waar nodig

Werk en participatie zijn belangrijke pijlers voor zelfstandigheid en eigenwaarde. Wie (tijdelijk) niet kan werken, onderneemt zelf actie om weer richting werk te bewegen. Als hier ondersteuning bij nodig is, is deze beschikbaar.

#### Bescherming bij armoede en schulden

Financiële problemen mogen geen belemmering vormen om mee te doen in onze gemeente. Met Baanbrekers bieden we tijdige ondersteuningshulp aan inwoners, met speciale aandacht voor kinderen en gezinnen in een kwetsbare positie.

#### Betaalbaar en toekomstbestendig sociaal domein

We sturen op kwaliteit én beheersbaarheid van de uitgaven. Door slimme samenwerking, regionaal waar nodig en lokaal waar het kan. Door te investeren in vernieuwing en innovatie, bouwen we verder aan een sociaal domein dat wendbaar, mensgericht en toekomstbestendig is.

### CONCREET

- We versterken de sociale basis in wijken en kernen door samenwerking met welzijnsorganisaties (via het Wijk- en Welzijnsteam (WWT) van Bijeen), vrijwilligers, verenigingen en informele netwerken. Ontmoeting en onderlinge betrokkenheid vormen een belangrijke schakel in het voorkomen van zwaardere zorg. We ondersteunen initiatieven van inwoners en organisaties, door mee te denken, verbindingen tot stand te brengen, mee te promoten, of via de initiatieventafel een bijdrage te leveren.
- Als gemeente stimuleren we vrijwilligerswerk, vooral op buurtniveau. Dit doen we onder andere met behulp van het vrijwilligersplatform "Heusden voor Elkaar", met als doel het vinden en verbinden van vrijwilligers.
- Het steunpunt voor mantelzorgers is belangrijk voor

inwoners die onverwacht of zonder keuze langdurig zorg of ondersteuning nodig hebben.

- Ter ondersteuning en ontlasting brengen we mantelzorgers onderling in contact, bieden respijtzorg aan en organiseren cursussen.
- Wij staan voor een inclusieve samenleving, waarin iedereen kan meedoen en niemand wordt uitgesloten. Voor mensen met een beperking betekent dit dat ze gelijkwaardig kunnen meedoen, dat ze controle hebben over hun eigen leven en dat ze toegang hebben tot dezelfde voorzieningen en diensten als mensen zonder beperking.
- Eenzaamheid kan van jong tot oud leiden tot fysieke en mentale problemen. Mensen die zich eenzaam voelen vragen minder snel om hulp, missen steun bij praktische problemen en kunnen sneller in een neerwaartse spiraal terecht komen. Via de "Coalitie Kom erbij Heusden" blijven we inzetten op vroegsignalering, preventie en meedoen in Heusden.
- Heusden is een dementievriendelijke gemeente. We zien een groei van het aantal mensen met dementie. We blijven ons inzetten voor het herkennen, accepteren en helpen van mensen met dementie.
- Binnen de Wet maatschappelijke ondersteuning (Wmo) zorgen we voor toegankelijke ondersteuning die inwoners helpt zo lang mogelijk zelfstandig te blijven wonen. Voorzieningen, begeleiding en ondersteuning worden zorgvuldig georganiseerd, met aandacht voor continuïteit, kwaliteit en maatwerk.
- Bij het bieden van hulp bij het huishouden staat de cliënt centraal. Dit betekent niet alleen zorgen voor een schoon en leefbaar huis, maar ook dat aanbieders een signalerende rol vervullen en zicht hebben op het sociale en professionele netwerk van de cliënt. Zo kunnen inwoners langer zelfstandig thuis blijven wonen. Richting de toekomst hanteren we daarbij de volgende uitgangspunten: stabiliteit voor inwoners, met een aanbod dat past binnen de eigen en financiële draagkracht, continuïteit en langdurige samenwerking met aanbieders. We streven naar korte lijnen en snelle signalering, met een herstelgerichte en activerende aanpak. Dit alles ter bevordering van het terugkrijgen van vaardigheden en eigen regie door de cliënt. Tegelijkertijd volgen we de landelijke ontwikkelingen op dit terrein, zodat we ons beleid hierop aan kunnen sluiten.
- We continueren het huidige innovatiebudget sociaal domein voor (inwoners)initiatieven. Dit budget is bedoeld om vernieuwende initiatieven te stimuleren, die bijdragen aan een daadwerkelijke verbetering van de maatschappelijke ondersteuning en dienstverlening voor kwetsbare inwoners.
- Het Jeugd- en Gezinsteam is inmiddels goed ingebed binnen het sociaal domein in Heusden. Deze aanpak zetten we voort en scherpen we verder aan, in lijn met de landelijke akkoorden zoals de Hervormingsagenda Jeugd. We kiezen nadrukkelijk voor preventie, vroegsignalering en maatwerk. Door nauwe samenwerking tussen professionals, ouders, scholen, buurtnetwerken en

ervaringsdeskundigen, krijgen jeugdigen en gezinnen sneller passende ondersteuning, dichtbij huis. Specialistische zorg zetten we doelgericht in voor wie dat écht nodig heeft, zodat onnodige doorverwijzingen worden voorkomen.

- We zetten de komende jaren vervolgstappen in de ontwikkeling van plannen voor de locatie Gemeint 3. Met als uiteindelijk doel een vrij toegankelijke plek voor voorliggende jeugdhulp, tijdelijk verblijf (respijtzorg) voor ouders en jongeren en tijdelijk wonen met begeleiding voor jongeren op weg naar zelfstandig wonen.
- Een goede gezondheid is een belangrijke voorwaarde om mee te kunnen doen. Middelengebruik zoals alcohol, drugs, roken, vpen en gokken zetten dat onder druk. We zetten in op bewustwording. Niet door te stigmatiseren, maar het bespreekbaar maken van risico's en het bieden van laagdrempelige hulp, waar nodig zowel voor jeugdigen als volwassenen.
- Door de inwerkingtreding, per 1 januari 2026, van de Participatiewet in Balans ontstaat er meer ruimte voor maatwerk, wordt er ingezet op een eenvoudigere en

klantvriendelijkere aanvraag, worden de gevolgen van samenwonen en zorg minder hard, komt er minder focus op handhaving en is er aandacht voor participatie. De implementatie doen we samen met Baanbrekers.

- Iedereen verdient een kansrijk perspectief. Bij armoede en schulden zetten we in op vroegsignalering, schuldpreventie, duidelijke regelingen en eenvoudige toegang tot ondersteuning. De HeusdenPas, het Kindpakket en schuldhulpverlening blijven belangrijke instrumenten om participatie mogelijk te maken, met extra aandacht voor kinderen. Ook de bijzondere bijstand blijft hierin een belangrijke rol spelen. We onderzoeken de regelingen en hun effectiviteit, om beter inzicht te krijgen in het gebruik en te kijken waar verbeteringen mogelijk zijn. We blijven inzetten op een zo groot mogelijk bereik van deze voorzieningen.
- We blijven kritisch op uitvoering, resultaten en kosten. Dat doen we onder andere met behulp van de verschillende dashboards binnen het sociaal domein waarmee de resultaten worden gemonitord. Waar nodig stellen we bij, met oog voor kwaliteit, betaalbaarheid en draagvlak.

### Gezondheid en preventie versterken

Sport en bewegen dragen bij aan positieve gezondheid en het voorkomen van zwaardere zorg. We leggen bewust verbindingen met onderwijs, zorg, welzijn en het sociaal domein.

### Toekomstbestendige accommodaties

We zorgen voor veilige, goed onderhouden en betaalbare sportaccommodaties. Het aantal en type voorzieningen stemmen we af op de behoefte van verenigingen en inwoners in de kernen, met oog voor duurzaamheid en efficiënt gebruik.

### Sport als onderdeel van de Heusdense identiteit

Sport en sportevenementen dragen bij aan de levendigheid en uitstraling van Heusden. We stimuleren initiatieven en evenementen die inwoners samenbrengen en onze kernen laten bruisen.

naar samenwerking, gedeeld gebruik en clustering waar dat de kwaliteit versterkt. Sportvoorzieningen zien we als essentiële basisvoorzieningen voor vitale dorpen en wijken. Ons streven is te voldoen aan de VNG-norm voor de afstand tussen scholen en voorzieningen voor bewegingsonderwijs.

- Voor kinderen en jongeren zorgen we dat school, sport, welzijn en zorg goed samenwerken. Met de HeusdenPas en het Kindpakket kan ieder kind meedoen, ongeacht de financiële situatie.
- Voor ouderen zetten we in op passend beweegaanbod dat bijdraagt aan vitaliteit, zelfstandigheid en sociale ontmoeting, dichtbij huis en toegankelijk voor iedereen.
- We verbinden sport en bewegen nadrukkelijk met andere beleidsterreinen, zoals gezondheid, openbare ruimte, onderwijs, cultuur, evenementen en recreatie. Zo vergroten we het maatschappelijke effect en dragen sport en bewegen bij aan levendige, aantrekkelijke kernen.
- Initiatieven van inwoners en verenigingen die sport en bewegen bevorderen, ondersteunen en faciliteren we actief. We denken mee, maken mogelijk waar dat kan en zorgen dat deze initiatieven goed aansluiten bij de inrichting en het gebruik van de openbare ruimte. Met de inzet van buurtsportcoaches gaan we door.
- We laten het buitenzwembad niet kopje ondergaan; onze insteek is behoud van een buitenzwembad. Zwembad Het Run is een belangrijke ontmoetingsplek en draagt bij aan veiligheid, gezondheid, samen bewegen en plezier maken. Het zwembad is verouderd en vraagt om grote investeringen. We onderzoeken, samen met maatschappelijke partners en marktpartijen, wat de beste toekomstbestendige oplossing is. Onze ambitie hierbij is, het creëren van een duurzame accommodatie met geen of een beperkte structurele exploitatiebijdrage van de gemeente.

## CONCREET

- We stimuleren sport en bewegen in de openbare ruimte, zoals wandel- en fietsroutes, speel- en beweegplekken en laagdrempelige sportvoorzieningen in de eigen wijk of kern. Met het omvormen van speelplekken naar beweeg- en ontmoetlocaties gaan we door. Zo wordt bewegen dichtbij huis vanzelfsprekend, ook buiten verenigingsverband.
- We ondersteunen sportverenigingen actief als ontmoetingsplek in de kernen. Samen met verenigingen zoeken we naar praktische oplossingen om vrijwilligers te ontlasten en initiatieven eenvoudiger mogelijk te maken, bijvoorbeeld door faciliterend gemeentelijk optreden en minder regels.
- We blijven investeren in de huidige sportaccommodaties en werken toe naar een toekomstbestendig en samenhangend voorzieningenaanbod. Daarbij kijken we

# Sport en bewegen

Sport en bewegen zijn essentieel voor gezonde inwoners en vitale kernen in Heusden. Ze brengen mensen samen, versterken het gemeenschapsgevoel en dragen bij aan een actieve en gezonde leefstijl voor jong en oud. Samen met cultuur en het verenigingsleven vormen sport en bewegen een dragende pijler onder leefbare en sterke dorpen en wijken. We zorgen voor een toegankelijk en toekomstbestendig sport- en beweegaanbod, waarbij de gemeente faciliteert en mogelijk maakt, met zo min mogelijk drempels en regeldruk. Iedereen moet kunnen meedoen, ongeacht leeftijd, inkomen of beperking.

## RICHTINGGEVENDE KEUZES

### Meedoen voor iedereen

Sport en bewegen zijn voor iedereen bereikbaar. We verlagen drempels en zorgen dat met name kinderen en jongeren altijd kunnen meedoen, ook bij een kleine portemonnee of extra ondersteuningsbehoefte.

### Verenigingen als ruggengraat

Sportverenigingen zijn onmisbaar als ontmoetingsplek en sociale verbinder in onze kernen. We ondersteunen

verenigingen in hun maatschappelijke rol, verminderen onnodige regels en hebben nadrukkelijk oog voor het waarderen, ondersteunen en ontlasten van vrijwilligers.

### Bewegen als vanzelfsprekend onderdeel van het dagelijks leven

Bewegen vindt niet alleen plaats binnen verenigingen. We stimuleren sport en bewegen, ook in de openbare ruimte, benutten het als middel voor gezondheid, preventie, talentontwikkeling en sociale verbinding.



# Kunst en cultuur

Kunst en cultuur verbinden mensen, versterken de identiteit van Heusden en maken onze gemeente aantrekkelijk om in te wonen, in te werken en te bezoeken. In een samenleving waarin individualisering toeneemt, investeren we bewust in cultuur als middel voor ontmoeting, participatie en sociale samenhang. Van verenigingen en makers tot bibliotheken en evenementen: kunst en cultuur brengen generaties samen en dragen bij aan levendige en veerkrachtige kernen.



## RICHTINGGEVENDE KEUZES

### **Cultuur voor en door inwoners**

Kunst en cultuur zijn toegankelijk voor iedereen. We stimuleren deelname, beleving en creatie, ongeacht leeftijd, achtergrond of woonkern.

### **Verenigingen en vrijwilligers als fundament**

Het culturele leven in Heusden steunt op een groot netwerk van verenigingen en vrijwilligers. We erkennen hun maatschappelijke waarde en ondersteunen hen waar nodig, met oog voor eenvoud, haalbaarheid en toekomstbestendigheid.

### **Samenhang en samenwerking**

We versterken de samenwerking tussen cultuur, onderwijs, welzijn, sport en evenementen. Zo vergroten we het bereik, de impact en de maatschappelijke waarde van culturele activiteiten, met extra aandacht voor kinderen en jongeren.

### **Realistisch en toekomstbestendig cultuurbeleid**

We maken heldere keuzes binnen de financiële kaders en investeren gericht, met aandacht voor kwaliteit, spreiding over de kernen en een duurzame inzet van middelen.

## CONCREET

- We ondersteunen culturele verenigingen, stichtingen en initiatieven die bijdragen aan ontmoeting, talentontwikkeling en maatschappelijke betrokkenheid. Hierbij hebben we oog voor de druk op vrijwilligers en zoeken we naar manieren om organisaties vitaal en toekomstbestendig te houden.
- Cultuur krijgt ruimte in alle kernen, passend bij het eigen karakter en schaal. We zorgen voor een evenwichtige spreiding van activiteiten en vergroten de zichtbaarheid van lokale initiatieven.
- We blijven investeren in accommodaties en ontmoetingsplekken, zoals multifunctionele accommodaties, buurthuizen, bibliotheken en culturele centra. We zetten zowel in op efficiënt en goed beheer en gebruik als op samenwerking tussen gebruikers, in

- samenhang met het gemeentelijk huisvestingsbeleid.
- Voor kinderen en jongeren zien we cultuur als een belangrijk middel voor ontwikkeling en kansgelijkheid. Door samenwerking tussen scholen, culturele instellingen en verenigingen versterken we cultuureducatie, zodat kunst en cultuur binnen én buiten het onderwijs bereikbaar zijn.
- We herijken het subsidiebeleid voor onder andere kunst en cultuur. Het moet beter passen bij wat verenigingen en inwoners nodig hebben. We maken duidelijke afspraken over doelen en maatschappelijke waarde, met ruimte voor diversiteit en eigen initiatief. Het budget voor bestaande structurele subsidies blijft het uitgangspunt. Waar nodig bekijken we extra steun voor grote evenementen.
- We vieren de komende periode bijzondere historische mijlpalen (30 jaar gemeente Heusden en de herdenking en beleving van de Linie 1629).
- De middelen voor het bibliotheekwerk zetten we zoveel mogelijk doelgericht in voor gemeentelijke opgaven, zoals laaggeletterdheid, digitale vaardigheden en maatschappelijke participatie. Hierbij zoeken we naar efficiëntie en samenwerking, zoals binnen bibliotheekorganisatie Huis 73.
- Voor musea en erfgoedinstellingen denken we actief mee over toekomstbestendige functies, zichtbaarheid en toegankelijkheid. Voor het Gouverneurshuis werken we toe naar een zorgvuldige afweging over de museale toekomst, inclusief een passende structurele financiering en aandacht voor verduurzaming van het pand.
- In 2027 evalueren we het huidige cultuurbeleid. De uitkomsten van deze evaluatie vormen de basis voor nieuw cultuurbeleid dat aansluit bij de ontwikkelingen en behoeften in Heusden.

# Erfgoed en monumenten

Erfgoed en monumenten vertellen het verhaal van Heusden. Ze bepalen de identiteit van onze kernen, het karakter van het buitengebied en de aantrekkingskracht van de gemeente voor inwoners en bezoekers. Van de vesting Heusden tot historische boerderijen, kerken, dijkstructuren en naorlogs erfgoed: dit cultureel erfgoed is geen statisch bezit, maar een levend onderdeel van onze leefomgeving. Ook immaterieel erfgoed, zoals tradities, verenigingen, gilden en lokale verhalen, draagt bij aan de identiteit en verbondenheid binnen onze gemeente. De komende bestuursperiode kiezen we voor behoud en zorgvuldige benutting van erfgoed, met respect voor eigenaren, vrijwilligers en de leefbaarheid van de omgeving. De gemeente stelt heldere kaders, actualiseert waar nodig, zonder zelf uitvoerend te worden.

## RICHTINGGEVENDE KEUZES

### **Behoud met realisme**

Erfgoed behouden we voor toekomstige generaties, met oog voor haalbaarheid, betaalbaarheid en huidige functies.

### **Erfgoed als drager van identiteit**

Het rijke erfgoed van Heusden (gebouwd én immaterieel) koesteren we en zetten we zorgvuldig in voor identiteit, educatie en beleving, met respect voor leefbaarheid en bescherming.

### **Brede blik op erfgoed**

Naast klassiek monumentaal erfgoed krijgt ook naorlogs erfgoed, agrarisch erfgoed en cultuurhistorisch landschap erkenning en aandacht.

### **Balans tussen bescherming en gebruik**

Erfgoed beschermen waar nodig, benutten waar mogelijk, zonder de leefbaarheid onder druk te zetten.

### **Eigenaren en vrijwilligers centraal**

Erfgoed staat of valt met inzet van eigenaren, verenigingen en vrijwilligers. De gemeente ondersteunt en faciliteert.

### **Samenhang met landschap en recreatie**

Erfgoed maakt onderdeel uit van grotere structuren zoals de Langstraat, historische dijken en cultuurhistorische linten.



## CONCREET

- Met de nieuwe kerkvisie hebben we een handelingsperspectief op een hernieuwde samenwerking met de verschillende geloofsgemeenschappen in onze gemeente. Waar nodig bieden we ondersteuning bij vragen rond gebruik van het gebouw, (her)bestemming of herontwikkeling, en bij andere relevante thema's wanneer die zich voordoen.
- Erfgoed en monumenten vertellen het verhaal van onze gemeente en dragen bij aan de identiteit van onze kernen. Daarom werken we nauw samen met lokale partners, verenigingen en vrijwilligers die zich inzetten

- voor het behoud en beleefbaar maken van ons erfgoed.
- Waar passend, stimuleren we het gebruik van erfgoed voor educatie, cultuurbeleving en recreatie, zodat meer inwoners en bezoekers het verhaal van Heusden kunnen ervaren, zonder dat dit leidt tot overbelasting van locaties.
- Samen met partners in de regio, stimuleren en ondersteunen we initiatieven die bijdragen aan de Langstraat als samenhangend cultuurhistorisch lint, waarin erfgoed, landschap en verhalen elkaar versterken. Door samen te werken, benutten we kansen voor subsidieaanvragen, recreatie, erfgoedbehoud en gebiedsontwikkeling. We onderzoeken hoe de kwaliteiten van de Langstraat beschermd, versterkt en beleefbaar gemaakt kunnen worden en verankeren dit waar nodig in het omgevingsplan.
- We actualiseren de gemeentelijke monumentenlijst, zodat waardevolle gebouwen, objecten en structuren, die bijdragen aan de identiteit en geschiedenis van onze gemeente, tijdig worden herkend, beschermd en behouden voor toekomstige generaties.
- Bij ruimtelijke plannen en gebiedsontwikkelingen wegen we cultuurhistorische waarden vroegtijdig mee, zodat erfgoed geen sluitpost wordt maar een integraal onderdeel van de afweging. Hierbij hebben we ook aandacht voor (kleur)historisch onderzoek. We ondersteunen eigenaren en initiatiefnemers door duidelijke kaders, goede informatie en praktische begeleiding, en beperken onnodige regeldruk waar dat kan, met respect voor wettelijke bescherming.
- Samen met partners in de regio, stimuleren en ondersteunen we initiatieven die bijdragen aan de ringdijk als uniek en typerend dijksysteem in onze regio. Een regio waarin erfgoed, landschap, recreatie (fietspaden) en historie elkaar versterken.

## Onderwijs

Kinderen en jongeren verdienen de beste kansen om zich te ontwikkelen. Ouders en scholen spelen daarin een belangrijke rol. Daarom investeren we in goed, toegankelijk en toekomstgericht onderwijs dat stevig is verankerd in de samenleving. Goed onderwijs vormt de basis voor gelijke kansen, persoonlijke groei en een sterke gemeenschap in Heusden. We willen dat alle kinderen en jongeren zich optimaal kunnen ontwikkelen, ongeacht hun achtergrond of woonplaats. Ons doel is dat scholen uiterlijk in 2035 de stap zetten naar inclusief onderwijs. Dat betekent dat kinderen met en zonder extra ondersteuningsbehoefte zoveel mogelijk samen, dicht bij huis en in dezelfde klas kunnen leren en opgroeien. Waar nodig blijft er ruimte voor speciaal onderwijs.

## RICHTINGGEVENDE KEUZES

### Gelijke kansen voor ieder kind

Ieder kind verdient een kansrijke start. We zetten in op kansgelijkheid en voorkomen dat de verschillen vroegtijdig groter worden door achtergrond of omstandigheden.

### Sterke samenwerking rondom het kind

Ouders, onderwijs, jeugdhulp, welzijn, sport en cultuur werken samen om kinderen gelukkig op te laten groeien. Hun continue betrokkenheid bij het opgroeien en de opvoeding, versterkt de ontwikkeling van kinderen en jongeren.

### Toekomstbestendige onderwijshuisvesting

Scholen moeten veilige, gezonde en duurzame leeromgevingen zijn. We investeren verstandig en planmatig in schoolgebouwen, die passen bij de groei en samenstelling van onze kernen.

### Leven lang leren en aansluiting op de arbeidsmarkt

Onderwijs bereidt voor op de toekomst. We versterken de verbinding tussen onderwijs, praktijk en arbeidsmarkt, met aandacht voor vaardigheden die blijvend nodig zijn.

## CONCREET

- We versterken en coördineren de samenwerking voor voorschoolse educatie en brede talentontwikkeling via de Heusdense Educatieve Agenda (HEA). Hierin vullen onderwijs, kinderopvang, jeugdhulp, welzijn, sport en cultuur elkaar aan. Door deze domeinen te verbinden, worden kinderen eerder en effectiever ondersteund en worden hun talenten gestimuleerd. Dit draagt bij aan een rijke leer- en leefomgeving. Hiervoor is het nodig te investeren in doorlopende leerlijnen, gezonde schoolprogramma's en projecten waarin sport en cultuur onderdeel zijn van de schooldag. Via bijvoorbeeld de Bibliotheek op school en Boekstart krijgt dit concreet invulling.

- We gaan door met het investeren in de Voor- en Vroegschoolse Educatie (VVE), via een programma dat zich richt op kinderen met een (mogelijke) onderwijsachterstand.
- Wij blijven investeren in goede en toekomstbestendige schoolgebouwen. Het Integraal HuisvestingsPlan (IHP) vormt hiervoor het kader. Hierbij ligt de focus op duurzaamheid, groene en gezonde schoolpleinen, ruimte voor kinderopvang en buitenschoolse opvang, toegankelijkheid, veiligheid en flexibiliteit. We erkennen het belang en de meerwaarde van een duurzame samenwerking tussen kinderopvang en het basisonderwijs, voor een doorgaande leer- en ontwikkellijn van het kind.
- We ondersteunen scholen bij het creëren van een veilige en inclusieve leeromgeving. Hierbij is aandacht voor sociale veiligheid, weerbaarheid en mentale gezondheid. Waar nodig sluiten jeugdhulp en welzijn laagdrempelig aan.
- Voor kinderen met een extra ondersteuningsbehoefte zetten we in op vroegsignalering, maatwerk en samenwerking. Door hulp dichtbij en effectief te organiseren, worden problemen snel onderkend en aangepakt. Zodoende wordt voorkomen dat ze groter gaan worden.
- We zetten ons in voor het behoud van een goed en toegankelijk voorzieningenniveau, waarbij onderwijs dichtbij huis een belangrijke pijler is. Het in stand houden van bestaande basisscholen draagt bij aan de leefbaarheid en vitaliteit van onze dorpen.
- We bevorderen de verbinding tussen onderwijs en de samenleving door er sport, cultuur en buurtactiviteiten bij te betrekken. Zowel gedurende schooltijd als daarna, wordt zo de sociale samenhang en betrokkenheid versterkt.
- Binnen het kader van de Wet van school naar duurzaam werk, zetten we samen met regionale partners in op een goede aansluiting tussen onderwijs en arbeidsmarkt. Dit betekent jongeren perspectief bieden op werk, door scholing en ontwikkeling binnen en buiten Heusden.
- Bij scholen schenken we extra aandacht aan veilige schoolroutes en een veilige schoolomgeving.



# Huisvesting en maatschappelijke voorzieningen

Goede huisvesting van maatschappelijke voorzieningen is belangrijk om maatschappelijke doelstellingen te kunnen bereiken en de sociale basis te versterken. Onder maatschappelijke voorzieningen verstaan we plekken zoals buurthuizen, bibliotheken, sportparken, scholen en ontmoetingsruimtes, waar inwoners samenkomen, zich ontwikkelen en elkaar ondersteunen. Langs deze weg draagt huisvesting bij aan sterke, vitale kernen en verbonden gemeenschappen. In Heusden vervullen voorzieningen voor ontmoeting, sport, cultuur, onderwijs, zorg en welzijn een centrale rol in het dagelijks leven van inwoners. Dit vraagt om een uitgebalanceerd aanbod en een evenwichtige verdeling van kwalitatief goede en duurzame accommodaties.



## RICHTINGGEVENDE KEUZES

### Huisvesting als middel voor maatschappelijke doelen

Huisvesting helpt om de plannen van Heusden waar te maken. We kijken eerst naar wat nodig is voor inwoners. Daarbij letten we ook op de samenhang met andere beleidsterreinen. Het is belangrijk dat gebouwen zichtbaar bijdragen aan de leefbaarheid, het meedoen en het voorkomen van problemen.

### Multifunctioneel waar het versterkt

We geloven in de meerwaarde van multifunctionele accommodaties (MFA's), waar functies elkaar versterken en de voorziening efficiënt wordt benut. Met aandacht voor de eigenheid van de afzonderlijke activiteiten, dragen multifunctionele accommodaties bij aan ontmoeting en samenwerking van organisaties. Waar mogelijk, betekent dit dat functies worden samengebracht in multifunctionele accommodaties.

### Sterke kernen, maatwerk per kern

Naast de grotere accommodaties, blijven ook kleinere ontmoetingsplekken en buurthuisfuncties van waarde. Zij spelen een belangrijke rol in het versterken van sociale samenhang en preventie. Overigens niet elke kern vraagt om dezelfde voorzieningen of oplossingen. Met oog voor demografische ontwikkelingen, kiezen we voor een logische spreiding en maatwerk, die passen bij de omvang, samenstelling en identiteit van een kern.

### Toegankelijk en toekomstbestendig

Maatschappelijke voorzieningen moeten toegankelijk, betaalbaar en duurzaam zijn, voor nu maar ook op de lange termijn. Dat is onze inzet.

### Samen met gebruikers en partners

Door inwonersparticipatie van meet af aan nadrukkelijk een plek te geven, ontwikkelen we voorzieningen in nauwe samenwerking met inwoners, verenigingen, maatschappelijke organisaties en andere partners. Ook voor het beheer zoeken we deze samenwerking op.

## CONCREET

- We maken ons sterk voor een ontmoetingslocatie voor iedere kern. Dit betekent echter niet per definitie dat hiervoor vastgoed geacommodeerd moet worden. Er kan namelijk ook gekozen worden voor een andere oplossing. Passend bij de schaal van een kleinere kern. Denk bijvoorbeeld aan mobiele, tijdelijke of hybride oplossingen. Natuurlijk kan de oplossing ook uit de gemeenschap zelf komen.
- We werken verder aan MFA 'Het Knooppunt' in Oudheusden. Hierbij zetten we in op samenwerking van verschillende functies en een duurzame, toekomstbestendige exploitatie.
- We geven vervolg aan de ontwikkeling van een MFA in Elshout, met ruimte voor ontmoeting, activiteiten en ondersteuning.
- De vrijkomende locaties van de gemeentehuizen Vlijmen en Drunen worden opnieuw ontwikkeld, met behoud van de monumentale beeldbepalende gedeelten. Bij de

herontwikkeling van de locatie Vlijmen, zetten we in op een buurthuisfunctie en bibliotheek, gecombineerd met wonen.

- Bij de ontwikkeling van nieuwe woonwijken, bekijken we de behoefte aan aanvullende en/of vervangende (maatschappelijke) voorzieningen. Hierbij betrekken we vanzelfsprekend het bestaande voorzieningenaanbod.
- We investeren in planmatig onderhoud, verduurzaming en toegankelijkheid van maatschappelijke voorzieningen. Hierbij kijken we naar toekomstbestendigheid, maatschappelijke impact, doelmatig gebruik, beheersbaarheid van kosten en een realistische exploitatie.
- We kijken regelmatig of een voorziening nog echt wordt gebruikt en voldoende toevoegt voor inwoners. Heeft een voorziening weinig effect of wordt deze nauwelijks gebruikt, dan bekijken we opnieuw of deze moet blijven. We meten het gebruik, wat inwoners ervan vinden, wat het oplevert en wat het kost. Op basis daarvan bepalen we de aanpak.





## 2. Heusden is thuis

### Bouwen en wonen

Heusden is en blijft een gemeente waar mensen in elke levensfase een passende woning moeten kunnen vinden, in een prettige, veilige en groene leefomgeving. We bouwen met oog voor lokale behoefte, versterken de leefbaarheid van onze kernen en zorgen voor doorstroming op de woningmarkt. Groei is nodig, maar altijd in balans met het dorps karakter, de bestaande voorzieningen en de kwaliteit van de leefomgeving.

#### RICHTINGGEVENDE KEUZES

##### Tempo behouden met woningbouw

De woningnood vraagt om adequaat handelen. De komende vier jaar creëren we de omstandigheden voor de bouw van 1.500 woningen.

##### Een huis voor Heusdenaren

De focus ligt op starters, jongeren, gezinnen en senioren. Lokale woningzoekenden krijgen voorrang op een betaalbare nieuwbouwwoning en eerder kans op een sociale huurwoning in hun eigen kern of in de gemeente.

##### Passend woningaanbod voor alle levensfasen

We zorgen voor een goede mix van huur, koop, sociaal, betaalbaar en middensegment, met extra aandacht voor levensloopbestendige woningen en wonen met zorg. We hebben oog voor huidige en toekomstige woningzoekers.

##### Passend bouwen

Woningbouw vindt plaats, passend binnen de maat en de schaal van onze kernen. We hechten waarde aan het dorps karakter van de centra en nemen dit per ontwikkeling als een belangrijk aandachtspunt mee.

##### Kwaliteit en leefbaarheid voorop

Nieuwbouw betekent méér dan huizen alleen. Wijken zijn groen, veilig, goed bereikbaar en hebben ruimte voor ontmoeten, bewegen en parkeren.

##### Regie waar nodig, ruimte waar het kan

De gemeente werkt waar dat kan samen met ontwikkelaars, corporaties en inwoners en pakt de regie bij algemene belangen of onvoldoende voortgang.

##### Wonen en zorg in samenhang

We blijven werken volgens de vastgestelde woonzorgvisie en versterken de samenhang tussen wonen, zorg en welzijn. Zo zorgen we voor passende woonvormen voor mensen die extra ondersteuning nodig hebben, nu en in de toekomst. Hierbij hebben we aandacht voor zelfstandigheid, nabijheid van voorzieningen en leefbaarheid in de kernen.

#### CONCREET

- De uitvoering van de woonzorgvisie heeft prioriteit. Zorg en wonen worden slim gecombineerd, met oog voor leefbaarheid in buurten en voldoende ondersteuning.
- Mede gegeven de grote behoefte aan extra woningen, het realiseren van een prettige woonomgeving en onder de voorwaarde dat de stedenbouwkundige inpassing op een verantwoorde manier gebeurt, gebruiken wij ook de hoogte voor realisatie van een deel van onze woningbouwopgave. Specifiek voor het centrum van Drunen gaan we hiermee met zorg om; dit betekent maximaal vier bouwlagen, met een accent van vijf bouwlagen. Verder bekijken we woningbouw integraal, met oog voor voorzieningenniveau (zorg en onderwijs), groene leefomgeving en mobiliteit. Grote locaties zoals de bekende uitbreidingsgebieden worden benut, maar ook kleinere inbreidingslocaties en transformatie van leegstaand vastgoed.
- Door meer geschikte woningen voor ouderen toe te voegen, komt woonruimte vrij voor gezinnen en starters. Samen met Woonveste, stimuleren en continueren we de huidige doorstroomaanpak voor senioren actief.
- Met een Huisvestingsverordening geven we lokale inwoners voorrang op betaalbare koopwoningen. Voor voorrang van lokale woningzoekenden op een sociale huurwoning maken we gebruik van de regionale Slaagkansenmonitor.
- Met Woonveste monitoren we de slaagkansen van jongeren op een sociale huurwoning, om te zorgen dat deze niet onder het regionale niveau komen. Ook maken we afspraken om dit percentage te verhogen, wanneer dit nodig is.
- In het omgevingsplan borgen we dat starters eerlijk kans maken op een betaalbare koopwoning en voorkomen we speculatie.
- We tonen ambitie voor de lange termijn en gaan onderzoek doen naar potentiële woningbouwlocaties

voor de periode na 2030. Hierbij kijken we naar kansen en belemmeringen om op nieuwe locaties woningen te realiseren en bepalen hierbij of actieve grondpolitiek gewenst is.

- We zetten onverminderd in op de voortgang van grote woningbouwprojecten, zoals De Grassen, Munnikenkamp, Landgoed Steenenburg, Vlijmen-West en De Oosters.
- We zetten in op betaalbare woningen, woningdeling/-splitsing, startersleningen en, waar passend, op tijdelijke of flexibele woonvormen, zoals mantelwonen. Zo houden we jongeren verbonden aan Heusden.
- Bouwen is niet alleen een taak van ontwikkelaars. Heusden geeft ruimte aan particulieren, CPO-projecten (collectief particulier opdrachtgeverschap), tiny houses, bouwkavels en alternatieve woonvormen met gemeenschappelijke voorzieningen.
- Nieuwe woningen zijn energiezuinig en klimaatbestendig. We leggen bij betaalbare woningen geen extra eisen op naast de bestaande duurzaamheidseisen in het Besluit bouwwerken leefomgeving (Bbl).
- We benutten de handvatten uit de provinciale Dorpenstrategie, waarbij we woningbouw zien als actief instrument om sociale cohesie te versterken, het voorzieningenniveau op peil te houden en de leefbaarheid van onze kernen te vergroten.
- We versnellen en vereenvoudigen procedures waar dat mogelijk is, met behoud van zorgvuldigheid en kwaliteit, zoals bijvoorbeeld een 100-dagen aanpak, kwalitatief herprogrammeren of parallel plannen.
- We leveren een publiek toegankelijke woningbouwmonitor op, om op een open manier inzicht te geven op onze woningbouwprogrammering voor de komende jaren.
- Voor Oudheusden en omgeving kijken we naar woningbouw in samenhang met een toekomstbestendige verkeersontsluiting. Samen met de provincie Noord Brabant verkennen we de mogelijkheden voor een duurzame verkeersafwikkeling op het traject van het Ei van Drunen tot de Heusdense Brug, met aandacht voor bereikbaarheid, verkeersveiligheid en de effecten van bestaande en geplande woningbouw. Deze verkenning vormt de basis voor mogelijke vervolgstappen en keuzes.



# Onderhoud openbare ruimte

De openbare ruimte vormt de dagelijks leefomgeving van onze inwoners. Straten, stoepen, groen, speelplekken en voorzieningen bepalen hoe veilig, prettig en toegankelijk onze dorpen en wijken ervaren worden. Inwoners ervaren de kwaliteit van hun leefomgeving elke dag. Goed onderhoud is daarom geen luxe, maar een basisvoorwaarde voor leefbaarheid, veiligheid en gezondheid. Inwoners moeten trots kunnen zijn op hun buurt, op het aanzicht van hun straat, de speelplek en het groen. De komende jaren ligt de nadruk op het structureel op orde brengen én houden van de openbare ruimte. We investeren in een aantrekkelijke openbare ruimte voor onze Heusdenaren én voor alle bezoekers.

## RICHTINGGEVENDE KEUZES

### De basis op orde en onderhoudsniveau verhoogd

Wegen, trottoirs, verlichting, speelplekken en groen worden goed onderhouden. De achterstand in het onderhoud wordt verder teruggebracht en het onderhoudsniveau wordt structureel verhoogd.

### Veiligheid en toegankelijkheid voorop

De openbare ruimte moet veilig zijn voor alle gebruikers; voetgangers, fietsers, kinderen, ouderen en mensen met een beperking.

### Gericht investeren in de omgeving

Onderhoud sluit aan bij de functie, het gebruik en het karakter van de omgeving. Niet alles hoeft overal hetzelfde beeldkwaliteitsniveau te hebben. Het buitengebied mag er anders uitzien dan een woonwijk of centrum. Verder moet

onderhoud bijdragen aan het realiseren van maatschappelijke doelen, op een effectieve, veilige en duurzame manier.

### Speelplekken en sportvoorzieningen als prioriteit

Kwalitatief goede speeltuintjes en sportveldjes zijn onmisbaar voor een gezonde en sociale leefomgeving. Heusden investeert gericht in het passend verbeteren van speel- en sportvoorzieningen in alle kernen, zodat kinderen en ouderen in de buurt kunnen bewegen en elkaar ontmoeten.

### Samenhang en slim combineren

Waar mogelijk, worden werkzaamheden gecombineerd, zodat overlast wordt beperkt en middelen efficiënt worden ingezet. Wanneer de straat toch opengaat, pakken we direct ook vergroening, verlichting, klimaatadaptatie, circulariteit, kwaliteitsverbetering en energietransitie mee. Dit geldt ook voor alle werkzaamheden rondom de aanpak van de netcongestie. Als gevolg hiervan moeten er veel transformatorhuisjes worden aangepast, bijgeplaatst, kabels worden vervangen en nieuwe kabeltracés worden toegevoegd.

## CONCREET

- Onderhoud vindt plaats op basis van het kwaliteitsniveau van de openbare ruimte, zoals dat is vastgelegd in het Integraal beleidsplan openbare ruimte (Ibor). Elke omgeving, wijk of kern verdient een verzorgde openbare ruimte.
- In lijn met de ambities uit de omgevingsvisie en vanuit de maatschappelijke opgaven, zoals klimaatadaptatie, circulariteit, gezondheid, veiligheid, biodiversiteit, energietransitie, woningbouw etc, verkennen wij de mogelijkheden om de transitie te maken van beeldgericht werken naar een Integraal Maatschappelijk Beheerkader (IMBK). In dit kader staat niet alleen de fysieke kwaliteit centraal, maar vooral de maatschappelijke waarde die de openbare ruimte moet leveren.

- Inwoners worden betrokken bij de inrichting van onderhoud en verbeteringen. Hierbij wordt helder gecommuniceerd over wat wel en niet kan.
- Extra inzet blijft nodig om achterstanden in onderhoud van wegen, stoepen, straatmeubilair en groen verder weg te werken, met zichtbare verbeteringen in alle kernen. Vanwege de unieke uitstraling van de vesting, is hier maatwerk noodzakelijk. Onveilige situaties worden actief aangepakt. Stoepen, oversteekplaatsen en routes worden beter toegankelijk voor ouderen en mensen met een beperking, vooral in de omgeving van voorzieningen voor deze doelgroepen en in centra.
- Groen wordt ook ingezet voor verblijfskwaliteit, gezondheid, verkoeling en ontmoeting. Meer groen in de woonwijken helpt droogte, hitte en wateroverlast tegengaan. Regenwater verdwijnt zoveel mogelijk direct in de grond via wadi's, waterdoorlatende verharding en door het afkoppelen van regenpijpen.
- Speelplekken, voorzieningen en verblijfsruimten in de openbare ruimte blijven veilig, schoon en uitnodigend voor jong en oud, door een passend onderhoudsniveau.
- Bij onderhoud aan straten of wijken worden riolering, verlichting, kabels en leidingen, groen en kwaliteitsverbetering zoveel als mogelijk in samenhang aangepakt om kosten en overlast te beperken.
- De komende jaren gaat de openbare ruimte op veel plekken open voor de aanleg, verzwaring en uitbreiding van kabels, leidingen en warmtenetten. Voor de beeldvorming, er worden in totaal 250 nieuwe laagspanningsstations gerealiseerd en ongeveer 100 stations worden verzwaard om het elektriciteitsnet te versterken. Verder komen er 6 nieuwe middenspanningsstations en wordt 1 bestaand station vervangen en uitgebreid.
- Heusden voert actieve regie op de netverzwaring, in samenspraak met netbeheerders en de regio. Werkzaamheden worden gecoördineerd, geprioriteerd en waar mogelijk gecombineerd met gepland onderhoud, zodat graafschade en overlast voor inwoners zoveel mogelijk worden voorkomen en de kosten worden beperkt. De uitdaging is: "samen doen wat kan en alleen doen wat moet".

# Openbare orde en veiligheid

Veiligheid op straat én digitaal is een basisvoorwaarde voor prettig wonen en leven in Heusden. Inwoners moeten zich dag en nacht veilig voelen thuis, in hun buurt, op straat en bij voorzieningen. Veiligheid is iets dat we samendoen. Wij verwachten dat iedereen hierin ook zelf verantwoordelijkheid neemt. Bovendien vraagt veiligheid om een evenwichtige benadering: zichtbaar waar het nodig is, zorgvuldig waar het kan, en altijd gericht op het voorkomen van problemen. De komende jaren wordt ingezet op veiligheid in de dagelijkse leefomgeving, met aandacht voor zowel preventie als handhaving.

## RICHTINGGEVENDE KEUZES

### Veiligheid dicht bij inwoners

De focus ligt op veiligheid in wijken en kernen: zichtbaarheid, aanspreekbaarheid en een veilige dagelijkse leefomgeving.

### Voorkomen waar mogelijk, optreden waar nodig

Preventie krijgt nadrukkelijk aandacht. Wanneer grenzen worden overschreden, is handhaving onmisbaar.

### Zichtbare en proportionele toezicht en handhaving

De inzet van toezicht en handhaving, waaronder de BOA's, is zichtbaar en gericht op leefbaarheid, veiligheid en het dagelijks gebruik van de openbare ruimte.

### Samen verantwoordelijk voor veiligheid

Veiligheid is een gezamenlijke opgave van inwoners, gemeente, politie, brandweer, GGD en maatschappelijke partners.

### Ondermijning en criminaliteit

Samen met partners zoals politie en justitie blijven we ondermijning en (zware) criminaliteit stevig aanpakken. We werken preventief waar mogelijk en treden daadkrachtig op waar nodig.

### Aandacht voor kwetsbare situaties

Bij veiligheidsvraagstukken is er oog voor zorg, jeugd, overlast en onderliggende problematiek.





### Digitale veiligheid is nodig

Onze inwoners moeten zich bewust zijn van de noodzaak van digitale veiligheid en hierover voldoende kennis hebben. Dit geldt ook voor de organisatie van de gemeente.

### CONCREET

- De inzet bij handhaving richt zich op de leefbaarheid in wijken en kernen, zoals overlast, verkeersonveiligheid en kleine ergernissen die het veiligheidsgevoel aantasten. We stellen een prioriteitenlijst op, waarop onze BOA's handhaven.
- In samenhang met onze prioriteiten, breiden we stapsgewijs de handhavingcapaciteit uit. Er wordt gebruikt gemaakt van stagiaires en studenten om nieuwe BOA's in Heusden op te leiden.
- Zichtbare aanwezigheid van handhaving draagt bij aan veiligheid en vertrouwen en werkt preventief. BOA's gaan te voet en op de fiets naar onze centra en evenementen.

- De inzet van brandweer, politie, ambulance en andere hulpverleners verdient onze grote waardering en steun. Deze samenwerking wordt voortgezet en waar nodig versterkt om de veiligheid in Heusden te continueren.
- We zetten de samenwerking met het RIEC (Regionale Informatie- en ExpertiseCentra) en lokale partners voort. Zij richten zich op gezamenlijke aanpak, voorlichting en de bestrijding van ondermijnende criminaliteit.
- Voor locaties met structurele en terugkerende overlast onderzoeken we de inzet van cameratoezicht. Dit kan, waar passend, tijdelijk en verplaatsbaar worden ingezet. Jongerenoverlast, kwetsbare inwoners en zorggerelateerde veiligheidsvraagstukken worden integraal benaderd, met oog voor creatieve oplossingen en ondersteuning vanuit de omgeving.
- We maken ons sterk voor het behoud van het politiebureau in Drunen.
- In kernen of wijken waar nog geen buurtpreventie beschikbaar is, gaan we met inwoners in gesprek om hiertoe het initiatief te nemen.
- We bekijken de APV opnieuw. Daarbij bouwen we voort op eerdere opschoningsrondes. We schrappen regels die overbodig zijn geworden en kijken tegelijk welke maatregelen nodig zijn tegen overlast en ondermijning.
- We versterken de digitale veiligheid door samen met stakeholders in te zetten op cybersecurity en digitale weerbaarheid van zowel de gemeentelijke organisatie als inwoners. Daarbij is aandacht voor voorlichting, bewustwording en preventie, om digitale criminaliteit, zoals fraude en online oplichting, tegen te gaan.
- Inwoners weten waar zij terecht kunnen met meldingen. Er wordt helder gecommuniceerd over maatregelen, verwachtingen en grenzen.
- In het kader van de weerbaarheid van Heusden brengen we risico's en kwetsbaarheden in beeld, samen met de veiligheidsregio en hulpdiensten. Daarbij hebben we aandacht voor vitale voorzieningen, zoals communicatie en energie (noodstroom), en verkennen we wat er in de kernen nodig is om inwoners goed te kunnen ondersteunen in noodsituaties.
- Samen met inwoners, agrariërs en ketenpartners versterken we de veiligheid en weerbaarheid in het buitengebied. We zorgen voor goede bereikbaarheid van hulpdiensten en pakken ondermijning, illegale activiteiten en misbruik van leegstaande panden actief aan, in nauwe samenwerking met politie, veiligheidsregio en andere partners.



## Mobiliteit

Mobiliteit maakt het mogelijk dat Heusdenaren zelfstandig mee kunnen doen in het dagelijks leven. Wie zich goed en veilig kan verplaatsen, kan naar school, werk, familie of de dokter. Daarom is goede bereikbaarheid en verkeersveiligheid belangrijk voor prettig wonen, werken en leven in Heusden. Inwoners moeten zich veilig kunnen verplaatsen, te voet, met de fiets, het openbaar vervoer en de auto. Tegelijk vraagt toenemende drukte om gerichte keuzes, zodat leefbaarheid in de kernen behouden blijft. De komende jaren ligt de focus op verkeersveiligheid, bereikbaarheid en leefbaarheid, met bijzondere aandacht voor kwetsbare verkeersdeelnemers. We betrekken inwoners actief bij het signaleren van knelpunten én bij het meedenken over oplossingen. Mobiliteit houdt niet op bij de gemeentegrenzen, we zoeken actief de samenwerking op voor goede bereikbaarheid.

### RICHTINGGEVENDE KEUZES

#### Verkeersveiligheid voorop

Veilige routes voor voetgangers en fietsers, met extra aandacht voor school- en sportvoorzieningen, drukke kruispunten en oversteekplaatsen.

#### Leefbaarheid in dorpen en wijken

Verkeersdruk en overlast in woongebieden worden beperkt, met aandacht voor snelheid, geluid en zwaar verkeer.

#### Goede bereikbaarheid van alle kernen

Dorpen, woonwijken, bedrijventerreinen en voorzieningen blijven goed bereikbaar voor inwoners, ondernemers en hulpdiensten.

#### Fiets en voetganger centraal waar mogelijk

Lopen en fietsen worden gestimuleerd als gezonde en duurzame vormen van mobiliteit, met veilige en comfortabele routes.

#### Samenhangend en toekomstgericht beleid

Verkeersmaatregelen sluiten aan op ruimtelijke ontwikkelingen, woningbouw en regionale infrastructuur. We werken daarbij samen met onze partners en maken slim gebruik van provinciale- en rijksmiddelen.

### CONCREET

- De komende periode herijken we het Meerjaren Uitvoeringsprogramma (MUP) uit het Gemeentelijk Verkeer- en Vervoersplan (GVVP). Maatregelen uit het GVVP worden geprioriteerd en stap voor stap uitgevoerd, met focus op veiligheid en leefbaarheid.
- Elektrificatie van voertuigen zorgt voor extra uitdagingen waarop we anticiperen in ons laadplan.
- Bekende knelpunten worden gericht aangepakt. Schoolroutes, sportroutes, dagelijkse fietsroutes en

- oversteekplaatsen krijgen prioriteit.
- Fietspaden en looproutes worden veilig, goed verlicht en herkenbaar ingericht. Fietsveiligheid en sociale veiligheid krijgen extra aandacht bij herinrichting. Bij de actualisatie van het MUP hebben we bijzondere aandacht voor fietsen en we gaan aan de slag met een fietspadenplan.
- De uitvoering van de Gebiedsontwikkeling Oostelijke Langstraat (GOL) is essentieel voor de doorstroming, de verkeersveiligheid en de bereikbaarheid van kernen en bedrijventerreinen. Gevolgen voor centra en woonwijken worden gemonitord en waar nodig bijgestuurd.
- We nemen de zorgen van inwoners over de groencompensatie binnen het GOL serieus en blijven de uitvoering van het project volgen. Binnen elk deelgebied en eventueel daarbuiten onderzoeken we hoe de hoeveelheid groen kan worden versterkt, met aandacht voor ecologische kwaliteit en de samenhang tussen bestaande en nieuwe groenstructuren. Daarbij zien we kansen om extra groen ook breder in te zetten binnen het landschap inpassing en ter ondersteuning van toekomstige woningbouwopgaven.
- Door slimme routing en inrichting worden doorgaand en zwaar verkeer zo veel mogelijk uit kernen gehouden.
- We hebben aandacht voor de parkeerdruk in woonwijken en centra, met oog voor bereikbaarheid, leefbaarheid en toekomstige ontwikkelingen. We onderzoeken bijvoorbeeld de mogelijkheden voor het aanleggen van Stop & Drop laad- en losplaatsen (kennisplatform CROW)

- in de winkelgebieden Vlijmen, Vliedberg, Drunen en Heusden vesting.
- Waar regulier openbaar vervoer onder druk staat, wordt ingezet op toegankelijke en kleinschalige vormen van vervoer, passend bij de schaal van Heusden.
- Inwoners worden vroeg betrokken bij verkeersmaatregelen in hun wijk of kern. Keuzes en afwegingen worden duidelijk uitgelegd.
- We werken aan een integraal parkeerbeleid voor de vesting, waarin we samen met bewoners en ondernemers onderzoeken hoe het parkeren beter kan worden gereguleerd, met oog voor bereikbaarheid, verkeersveiligheid, leefbaarheid en de verblijfskwaliteit.
- We ronden deze bestuursperiode de GOL af. We werken parallel aan de mitigerende maatregelen GOL, zoals Kennedybrug en het Verkeerscirculatieplan Vlijmen.
- We pakken de doorstroming op de Spoorlaan aan, met het oog voor een goede en veilige ontsluiting van de locatie Munnikenkamp in Elshout.
- We werken aan een toekomstbestendige ontsluiting van de kernen Oudheusden en omgeving, met aandacht voor bereikbaarheid, verkeersveiligheid en leefbaarheid. Daarnaast zien we erop toe dat bouwverkeer bij woningbouwprojecten zoveel mogelijk buiten de kern wordt gehouden en zo veilig mogelijk aansluit op de N267.
- Waar passend, voeren we binnen de bebouwde kom zoveel mogelijk 30 km-zones in, met oog voor verkeersveiligheid, leefbaarheid en bereikbaarheid.



## Asiel en migratie

Migratie is een vraagstuk met zowel lokale als landelijke impact. Vanuit wetgeving hebben gemeenten hierin een duidelijke verantwoordelijkheid. Gelijktijdig staan gemeenten ook voor de uitdaging om deze op een manier in te vullen die past bij de schaal, mogelijkheden en draagkracht van de samenleving. In Heusden kiezen we voor een aanpak die realistisch, beheersbaar en zorgvuldig is. Vanuit dit bewustzijn willen wij onze bijdrage leveren, met oog voor samenhang, leefbaarheid en draagvlak in onze kernen. Dat vraagt om regie, duidelijke keuzes en een open gesprek met inwoners.

### RICHTINGGEVENDE KEUZES

#### **Realistische en passende bijdrage**

We leveren een bijdrage aan de migratieopgave die past bij de schaal en mogelijkheden van Heusden, met oog voor verantwoord draagvlak en uitvoerbaarheid.

#### **Kleinschalig en gespreid als uitgangspunt**

We kiezen voor kleinschalige en gespreide opvang, passend bij de aard en schaal van onze kernen.

#### **Balans met leefbaarheid en woningmarkt**

We voorkomen verdringing op de woningmarkt en houden oog voor de leefbaarheid in wijken en kernen.

#### **Samenwerking en betrokkenheid**

We werken samen met regio's en partners en gaan voor zo veel mogelijk draagvlak van inwoners.



### CONCREET

- We nemen onze verantwoordelijkheid voor wat betreft de taakstelling voor de opvang van:
  - Oekraïense ontheemden (mensen die door de oorlog uit Oekraïne zijn gevlucht)
  - Asielzoekers (mensen die bescherming vragen in Nederland)
  - Statushouders (asielzoekers met een verblijfsvergunning, oftewel nieuwe inwoners)
- We houden zelf de regie hoe we deze opvang organiseren op basis van de Spreidingswet en afspraken in de regio.
- We hebben goede ervaringen met kleinschalige opvang van Oekraïense ontheemden, verspreid over verschillende kernen. Met deze opvang heeft Heusden ruimschoots voldaan aan de regionale afspraken in Noordoost-Brabant.
- In de gemeente is geen vastgoed beschikbaar voor grootschalige opvang. Met de opgedane ervaring voor de opvang van Oekraïners kiezen wij voor het voortzetten en uitbouwen van kleinschalige en gespreide aanpak. Dat past bij de schaal van Heusden.

- We willen mensen niet alleen onderdak bieden, maar ook helpen om zich thuis te voelen. Dat laatste doen we bij voorkeur samen met onze maatschappelijke ketenpartners, voor zowel sociale inbedding, als samenhang en draagvlak.
- We willen de druk op de reguliere woningmarkt voor onze eigen inwoners beperken en verdringing voorkomen. Voor het bieden van een huis richten we ons daarom op (tijdelijk) geschikt vastgoed. Dat betreft panden/percelen die op korte/middellange termijn geschikt te maken zijn voor opvang. En voor de langere termijn kunnen worden herontwikkeld naar andere functies, zoals reguliere woningen ("crisis is kans") waardoor de woningvoorraad structureel wordt uitgebreid.
- In de regio blijven we in gesprek over de verdeling van opvang. We kijken of we afspraken kunnen aanpassen of ruilen. Dit doen we in Noordoost-Brabant en verkennen ook samenwerking met de regio Hart van Brabant.
- Onze insteek is dat Heusden een realistische en passende bijdrage levert aan de migratieopgave, waarbij we als gemeente streven naar draagvlak van onze inwoners.



### 3. Sterke economie, duurzame omgeving

## Economie, recreatie en toerisme

Een sterke lokale economie draagt bij aan werk, voorzieningen en leefbaarheid in alle kernen van Heusden. Inwoners moeten dichtbij huis kunnen werken. Ondernemers moeten ruimte hebben om te ondernemen en onze centra moeten levendig blijven. Tegelijkertijd zien we dat de economie verandert. Personeel is schaars, winkelgedrag verschuift en de vraag naar recreatie neemt toe. Dat vraagt om gerichte keuzes en realistische verwachtingen. We willen economie en recreatie zo versterken dat ze bijdragen aan het dagelijks leven van inwoners, zonder dat dit ten koste gaat van woongenot, ruimte en leefbaarheid. Evenementen spelen daarnaast een belangrijke rol bij ontmoeting, sociale cohesie en de levendigheid van onze kernen. Ze zijn daarmee van grote waarde voor de Heusdense samenleving

### RICHTINGGEVENDE KEUZES.

#### Ruimte voor lokaal ondernemerschap

Ondernemers zijn belangrijk voor banen, voorzieningen en levendige kernen. We bieden ruimte om te ondernemen en zorgen voor duidelijke kaders, om ruimte te bieden aan initiatieven waar dat past.

#### Praktisch en voorspelbaar

We waarderen familiebedrijven, ambachtelijke ondernemingen en het lokale MKB (Midden- en Kleinbedrijf). Generaties lang dragen zij bij aan werkgelegenheid en verbondenheid in onze gemeente. Ondernemers en initiatiefnemers moeten weten waar ze moeten zijn en waar ze aan toe zijn. We kiezen voor een aanpak die duidelijk, benaderbaar en uitvoerbaar is.

#### Werk en arbeidsmarkt als maatschappelijk vraagstuk

Veel sectoren ervaren personeelstekorten. We versterken de aansluiting tussen onderwijs, werk en ondernemers. Ook hebben we oog voor mensen die moeilijk(er) aan werk komen.

#### Levendige centra behouden

Onze winkelgebieden en dorpscentra staan onder druk door veranderend winkelgedrag. Voorzieningen zoals winkels, horeca en buurthuizen zijn belangrijk voor de leefbaarheid van onze kernen. We hebben oog voor een aantrekkelijk en bereikbaar voorzieningenniveau in Heusden.

#### Recreatie in balans met de omgeving

Recreatie en toerisme zijn van waarde voor de lokale economie. We zoeken naar een evenwicht tussen bezoekers, natuurwaarden en woongenot. Leefbaarheid en levendigheid moeten in balans zijn en elkaar versterken.

- We stellen nieuw vestigingsbeleid op dat duidelijke kaders biedt voor bedrijven en initiatieven, en aansluit bij de gewenste ruimtelijke en economische ontwikkeling.
- We bieden eerlijke kansen voor lokale ondernemers bij aanbestedingen. Hierbij hebben we aandacht voor kwaliteit, innovatie en duurzaamheid.
- We streven naar hoogwaardige bedrijventerreinen, ondersteunen en werken samen met ondernemers en bieden ruimte voor ondernemerschap. Bij de uitgifte van kavels sturen we op lokaliteit, doorstroming en circulariteit. We zetten in op het intensiveren van onze huidige bedrijventerreinen. Hierbij doelen we op het efficiënter gebruiken en beter benutten van onze huidige bedrijfsgronden door bijvoorbeeld te stimuleren om de hoogte in te gaan, het effectiever inrichten van percelen en te zoeken naar andere oplossingen voor parkeren.
- We willen participatie en samenwerking via Parkmanagement op de bedrijventerreinen waar mogelijk, want samen bereiken we meer.
- We versterken de verbinding tussen onderwijs, werk en ondernemerschap. Jongeren verdienen perspectief op werk en werkgevers hebben behoefte aan vakbekwaam personeel, dat soms nog opgeleid moet worden. We hebben aandacht voor ontwikkeling, omscholing en duurzame inzetbaarheid. Hiervoor bouwen we voort op initiatieven zoals Heusden Young Talent, de Dag van de Techniek en Ondernemend Heusden. Deze initiatieven blijven we benutten om de samenwerking tussen scholen, ondernemers en gemeente verder te versterken.
- We blijven samenwerken met andere gemeenten en partners voor het aanpakken van gezamenlijke en gemeente-overstijgende vraagstukken, zoals arbeidsmarkt en recreatie. Hierbij maken we steeds afwegingen vanuit het belang van Heusden.

### CONCREET

- We zorgen voor goede randvoorwaarden voor ondernemen. Dit betekent zorgen voor bereikbaarheid, passende bedrijfsruimte en een gemeente die meedenkt bij plannen en ontwikkelingen. Waar regels nodig zijn, zijn ze duidelijk. Waar het kan, schrappen we de regels.
- Samen met ondernemers en vastgoedeigenaren, werken we aan het tegengaan van leegstand en versterking van onze aantrekkelijke centra. Niet door alles dicht te regelen, maar door gezamenlijk te kijken hoe gebieden levendig en functioneel blijven. We werken dit uit in ontwikkelvisies voor de verschillende centra in onze gemeente.
- Bij nieuwe bedrijvigheid ligt de focus op ondernemingen die passen bij de schaal van Heusden, bijdragen aan de lokale economie en maatschappelijke binding hebben met onze gemeente. Gezien de druk op ruimte en energie-infrastructuur, zijn we terughoudend met grootschalige bedrijvigheid, zonder maatschappelijke en lokale meerwaarde.



- We stellen een nieuw evenementenbeleid op dat organisatoren duidelijkheid en ruimte biedt voor initiatieven die bijdragen aan levendige kernen. Samen met betrokken partijen, houden we de centrale evenementenkalender actueel. In het omgevingsplan wijzen we een aantal specifieke locaties aan als evenemententerrein. Hierbij stimuleren we een evenwichtig aanbod van (culturele) evenementen, gespreid over het jaar en passend bij het karakter van de omgeving.
- Binnen de huidige formatie, zorgen we voor één vast en herkenbaar aanspreekpunt (accountmanager evenementen).
- We hebben oog voor de invloed van recreatie en toerisme op onze inwoners. We sturen daarom op spreiding over de gemeente, verdeeld over 365 dagen. We zetten in op kwaliteit, zodat recreatie bijdraagt aan de lokale economie én aan een prettige leefomgeving.
- Heusden vesting blijft een belangrijke toeristische trekker. We investeren in een aantrekkelijke en goed bereikbare vesting, met oog voor bewoners, ondernemers en erfgoed. Door het verhogen van de historische beleving van deze toeristische hotspot, versterken we de lokale economie en het voorzieningsniveau. Dit doen we met behoud van de balans tussen leefbaarheid en levendigheid.
- Rond Nationaal Park De Loonse en Drunense Duinen sturen we samen met partners op een betere spreiding van recreatie en toerisme.



- Om beleid en investeringen op het gebied van recreatie, toerisme en mobiliteit goed te laten aansluiten op feitelijk gebruik en ontwikkelingen in de regio, houden we onze informatiepositie actueel. Daarom voeren we periodiek bezoekersstromenonderzoek uit. De inzichten uit deze onderzoeken helpen ons om bezoekersgedrag, verplaatsingsstromen en druk op voorzieningen en infrastructuur beter te begrijpen. Hierdoor kunnen we gericht sturen op bereikbaarheid, leefbaarheid en een aantrekkelijke recreatieve omgeving.
- We gaan door met de samenwerking binnen het Regionaal Bureau voor Toerisme (Heusden, Waalwijk, Loon op Zand en Geertruidenberg) en versterken de samenwerking met de regio Den Bosch.

## Duurzaamheid

Klimaatadaptatie, energietransitie, biodiversiteit en circulariteit zijn belangrijke pijlers waarop we richting de toekomst moeten inzetten om onze omgeving leefbaar te houden. Dit vraagt om duidelijke keuzes, een realistische koers en actieve samenwerking van inwoners, ondernemers en gemeente. In de afgelopen jaren hebben we de visie op duurzame ontwikkeling vastgesteld en per onderwerp verschillende strategieën voor de komende jaren ontwikkeld. Het belangrijkste uitgangspunt is hierbij dat alle inwoners van Heusden moeten kunnen rekenen op betaalbare energie.

### RICHTINGGEVENDE KEUZES

#### Energietransitie

Iedereen moet kunnen meedoen met de energietransitie. Lagere energiekosten, door bijvoorbeeld betere isolatie van de woning, moet voor iedereen bereikbaar zijn. Net als het genieten van de opbrengsten van lokale opwek.

#### Klimaatadaptatie

Met de komst van veel nieuwe woningen wordt klimaatadaptatie steeds belangrijker. We willen en moeten onze inwoners beschermen tegen hittestress en wateroverlast. Nu en in de toekomst.

#### Biodiversiteit

We blijven werken aan een groene en gezonde leefomgeving. Waar mogelijk versterken we natuur en biodiversiteit, steeds in een verantwoord evenwicht met recreatie, ondernemerschap en andere ruimtelijke opgaven.

#### Circulariteit

Hergebruik van materialen wordt steeds belangrijker omdat materialen schaarser worden. Afval wordt grondstof. Dit vraagt om werk te maken van een circulaire economie in Heusden.

#### Milieu en afval

We streven naar een nog betere afvalscheiding, meer afvalpreventie, minder restafval en een vermindering van de hoeveelheid zwerfafval, illegale afvaldumpingen en bijplaatsingen.

### CONCREET

- De energietransitie in Heusden is haalbaar en betaalbaar. Waar duurzame energie wordt opgewekt, moeten lokale lusten en lasten eerlijk worden verdeeld en opbrengsten aantoonbaar en zo veel als mogelijk ten goede komen aan de gemeenschap.
- Wij hanteren een duidelijke en bewuste volgorde. We zetten in ieder geval in op energiebesparing en verduurzaming van woningen en bedrijven. Daarnaast zetten wij maximaal in op zonne-energie, onder andere op bestaande daken en bebouwing, slim en dubbel ruimtegebruik en innovatieve oplossingen voor opslag en netcongestie. Samen met partners en netbeheerders zoeken we naar innovatieve oplossingen, zodat netcongestie de planvorming niet verlamt.

- Duurzame energie en energie infrastructuur maken wij een vast onderdeel van de ontwikkeling van woonwijken en bedrijventerreinen.
- Wij nemen onze verantwoordelijkheid in de energietransitie en dragen bij aan de Regionale Energie en Klimaatstrategie (REKS). Dat doen wij op een manier die past bij het karakter van Heusden, met gezondheid, leefkwaliteit, landschap en draagvlak als harde randvoorwaarden.
- We doorlopen de planMER procedure met alle gelegenheid voor onze inwoners om daarin te participeren. We volgen de actualiteiten rondom windenergie en zoeken blijvend naar alternatieven alvorens we een eigenstandige afweging maken in Heusden.
- Voordat er besloten wordt over de uitkomsten van de lopende planMER procedure voor windenergie, zal eerst worden onderzocht welke alternatieven er zijn, omdat de opwekking van windenergie wat ons betreft in de eerste plaats hoort op zee of in grootschalige open gebieden, buiten dichtbebouwde kernen.
- Wij geven bewust eerst ruimte aan lokale energie initiatieven, energiegemeenschappen en energiecoöperaties en zorgen voor betekenisvolle participatie van inwoners en ondernemers.
- Wij kiezen niet voor snelheid ten koste van zorgvuldigheid en draagvlak, maar voor duurzame oplossingen die recht doen aan onze omgeving en onze inwoners.
- De grootste energiewinst zit in goede isolatie van de eigen woning. We blijven onze inwoners bij het treffen van isolatiemaatregelen ondersteunen (door bijvoorbeeld energiecoaches). Om energiearmoede tegen te gaan, gaat hierbij eerst de aandacht naar kwetsbare groepen.
- Bij de overstap naar aardgasvrij geldt voor ons steeds dat oplossingen realistisch, uitvoerbaar en betaalbaar moeten zijn, voor inwoners en ondernemers.





- Bij nieuwbouw en herinrichting blijven we aandacht houden voor wateropvang, vergroening en verkoeling, bijvoorbeeld via wadi's, infiltratievoorzieningen, groen en waar passend groene daken.
- Vanuit de vastgestelde circulaire strategie voor Heusden, zetten we circulaire materialen in bij onze eigen projecten en werkzaamheden. We verliezen hierbij niet de haalbaarheid en betaalbaarheid uit het oog.

- De eerste stappen naar een circulair ambachtsnetwerk zijn samen met Waalwijk en Loon op Zand gezet. In de komende jaren werken we dit in kleine, concrete stappen verder uit om materialen gescheiden in te zamelen.
- We stellen een nieuw grondstoffenbeleidsplan op, met oog voor goede dienstverlening, duidelijke keuzes en het terugdringen van bijplaatsingen en zwerfafval. Waar nodig treffen we gerichte maatregelen.
- We zijn zuinig op onze monumenten en het beschermd stadsgezicht. De energietransitie vraagt hier om maatwerk. Daarom zetten we in op collectieve en coöperatieve oplossingen voor zonne-energie, voor inwoners die geen panelen op eigen dak kunnen plaatsen. We gaan verder met het onderzoek richting een zonnepark op Bakkersdam, waarbij deelnemende inwoners en ondernemers op een vergelijkbare manier profiteren als bij zonnepanelen op het eigen dak.
- We onderzoeken de mogelijkheden voor monomestvergistings- en de productie van groen gas.

## Buitengebied en natuur

Groene dorpen en wijken, een aantrekkelijk buitengebied en waardevolle natuurgebieden maken Heusden tot een unieke plek om te wonen, werken en recreëren. Tegelijkertijd staan de natuur en het platteland onder druk door klimaatverandering, veranderingen in de agrarische sector en nieuwe maatschappelijke opgaven. Dit vraagt om het maken van zorgvuldige keuzes. De komende jaren staan in het teken van een vitaal, leefbaar en toekomstbestendig platteland, met ruimte voor ontwikkeling en behoud van kwaliteit. We koesteren de natuurgebieden als parels van onze gemeente. Hun waarde ligt in rust, openheid, biodiversiteit en landschappelijke kwaliteit. Die kwaliteit willen we beschermen, versterken en beter verbinden, met oog voor gebruik en leefbaarheid.



### RICHTINGGEVENDE KEUZES

#### Perspectief voor agrariërs

Agrariërs krijgen ruimte om hun bedrijf voort te zetten, te verduurzamen of zich, waar nodig, te verbreden. Hierbij is maatwerk leidend. Voor boeren en tuinders leveren we onze bijdrage aan een toekomstbestendige bedrijfsvoering. Natuurlijk kan stoppen ook een keuze zijn. Hierbij is het bieden van perspectief voor herontwikkeling onmisbaar. Ook houden we oog voor jonge boeren en familiebedrijven en bieden volgende generaties uitzicht om in Heusden te ondernemen en voedsel te produceren.

#### Balans in het buitengebied

We houden het buitengebied vitaal en in balans door ruimte te bieden aan ondernemen, recreatie en kleinschalig wonen, passend bij het karakter van de omgeving. Tegelijk sturen we op zorgvuldige functieverandering: vrijkomende agrarische bebouwing krijgt bij voorkeur snel een nieuwe, passende bestemming en nieuwe functies worden goed landschappelijk ingepast.

#### Samen verantwoordelijkheid nemen

Agrariërs, ondernemers, inwoners en natuurorganisaties werken samen met de gemeente aan een vitaal en

toekomstbestendig buitengebied. Heusden stimuleert samenwerking, onder meer via erfgesprekken en gebiedsprocessen, en bewaakt de balans tussen natuur, gebruik en nieuwe ontwikkelingen.

#### Beschermen en versterken van landschap en natuur

Het open en herkenbare landschap van Heusden blijft het uitgangspunt. Waardevolle natuurgebieden en groenstructuren worden beschermd en waar mogelijk versterkt. Ontwikkelingen dragen bij aan biodiversiteit en landschappelijke kwaliteit.



### CONCREET

- Onder meer via de accountmanager agrarische bedrijven ondersteunen wij agrariërs bij verduurzaming, innovatie en toekomstbestendige bedrijfsvoering, met oog voor natuur, omgeving en regelgeving. Maatwerk per bedrijf is hierbij het uitgangspunt. Via erfgesprekken wordt proactief samengewerkt met de sector en worden partijen vroegtijdig bij planvorming betrokken.
- We maken een ontwikkelvisie op het buitengebied, om een duidelijk (ruimtelijk) perspectief te geven aan de blijvers, de stoppers en de verbreders. Dit doen we samen met de partijen en partners die in het buitengebied actief zijn.
- Vrijkomende agrarische bebouwing wordt bestemd voor passende functies zoals zorg, kleinschalige recreatie of andere activiteiten, mits dit bijdraagt aan kwaliteit en leefbaarheid van het buitengebied. Wonen, als nieuwe

functie voor VAB's, is voorstelbaar. Hierbij ligt de focus op kleinschaligheid zoals collectief of beschermd wonen.

- We beschermen het open landschap tegen verstedelijking en 'verdozing'. Dit betekent dat er in ons buitengebied geen ruimte is voor grootschalige (logistieke) ontwikkelingen.
- We bieden ruimte aan kleinschalige recreatie en toerisme, zoals B&B's, minicampings en routes die natuur en kernen verbinden, met oog voor rust, natuur en bereikbaarheid. Tegelijk krijgen agrariërs ruimte voor passende nevenactiviteiten (zoals zorg, recreatie of educatie) die hun economische veerkracht versterken, zonder het landelijke karakter aan te tasten.
- Samenwerking met agrariërs, natuurorganisaties, waterschappen en andere partners (zoals bijvoorbeeld ZLTO) vormt de basis voor de opgaven in het buitengebied. Heusden zet haar actieve rol in gebiedsgerichte aanpakken (GGA's) voort, om tot een verantwoorde samenhang te komen van economische, ecologische en sociale belangen.
- Waterbeheer, natuurontwikkeling en agrarisch gebruik worden in onderlinge samenhang benaderd, met oog voor klimaatadaptatie en biodiversiteit. Voor kostenefficiënt beheer van natuur en vanuit landschappelijke waarde, wordt samenwerking met agrariërs en natuurorganisaties gestimuleerd.
- Inwoners, agrariërs en natuurorganisaties worden betrokken bij plannen en uitvoering in het buitengebied, met ruimte voor lokale initiatieven. Vooraf worden de kaders en mogelijkheden duidelijk aangegeven.





## 4. Zichtbaar en verstandig vooruit

### Inwonersparticipatie

Inwoners en organisaties weten vaak goed wat er speelt in hun buurt, wijk of dorp. Meedenken, meepraten en meedoen draagt bij aan betere plannen, meer draagvlak en sterkere gemeenschappen. Tegelijkertijd zien we dat verwachtingen over participatie soms uiteenlopen. Daarom vraagt participatie om heldere kaders, open communicatie en een gemeente die doet wat het zegt en zegt wat het doet. We willen inwonersparticipatie versterken op een manier die realistisch, duidelijk en gericht is. We stimuleren passende betrokkenheid die aansluit bij het vraagstuk én bij wat inwoners zelf willen en kunnen bijdragen.

#### RICHTINGGEVENDE KEUZES

##### Gericht participeren, passend bij de opgave

Inwonersparticipatie draagt bij aan betere besluitvorming, uitvoerbaarheid en draagvlak. We kiezen per opgave bewust hoe en wanneer we inwoners betrekken en zijn hierover vooraf helder, met een participatievorm die past bij het onderwerp.

##### Duidelijkheid en toegankelijkheid in participatie

Inwoners weten waarover zij mee kunnen denken en wat vaststaat. We zorgen dat participatie voor iedereen toegankelijk is, ook voor inwoners die minder mondig zijn of

minder snel aansluiten. Zo voorkomen we teleurstelling en bouwen we aan wederzijds vertrouwen.

##### Ruimte voor initiatief en buurtgerichte betrokkenheid

Participatie gaat niet alleen over meepraten, maar ook over samen verantwoordelijkheid nemen voor de leefomgeving. We geven ruimte aan initiatieven van inwoners, verenigingen en maatschappelijke organisaties en ondersteunen deze binnen duidelijke spelregels en realistische randvoorwaarden. Buurtgericht werken versterkt de betrokkenheid in kernen en wijken en draagt bij aan eigenaarschap, leefbaarheid en samenhang.

#### CONCREET

- We betrekken inwoners, ondernemers, verenigingen en maatschappelijke organisaties vroegtijdig bij plannen die hun leefomgeving raken. Hierbij maken we steeds een bewuste afweging over de vorm en intensiteit van participatie. Vooraf communiceren we duidelijk wat er van inwoners wordt verwacht en welke ruimte er is om invloed uit te oefenen.
- Bij participatie sluiten we zoveel mogelijk aan op gebiedsgericht werken en de uitgangspunten van de omgevingsvisie. Per buurt, dorp of opgave bekijken we welke vorm van betrokkenheid passend en haalbaar is. Daarbij houden we rekening met de identiteit en schaal van de verschillende kernen binnen de gemeente.
- Buurt Bestuurt blijft een belangrijk voor buurtgerichte betrokkenheid. Via Buurt Bestuurt krijgen inwoners ruimte om samen met de gemeente te werken aan concrete verbeteringen in hun buurt. We blijven deze werkwijze ondersteunen en doorontwikkelen, zodat de verbinding met de gemeente sterk en praktisch blijft.
- Jongeren kijken vaak anders naar thema's als wonen, verkeer, duurzaamheid en voorzieningen. Daarom zoeken we actief naar vormen die aansluiten bij hun leefwereld, bijvoorbeeld via scholen, sportverenigingen, jongerenwerk en digitale participatie.
- Daarnaast stimuleren we initiatieven van inwoners en groepen die bijdragen aan leefbaarheid, ontmoeting en saamhorigheid. We verwachten daarbij eigen inzet en verantwoordelijkheid vanuit de initiatiefnemers. De gemeente denkt mee waar dat helpt.



- We zorgen ervoor dat participatie niet alleen plaatsvindt met de meest zichtbare of mondige inwoners. Waar nodig zoeken we actief contact met inwoners die minder snel deelnemen, zodat verschillende perspectieven worden meegenomen.
- Bij alle vormen van inwonersparticipatie blijven we oog houden voor wettelijke kaders, financiële ruimte en uitvoerbaarheid. Niet alles is mogelijk. Doordat we open en tijdig communiceren, blijven keuzes uitlegbaar.
- Er zit veel kennis in onze gemeenschap, zoals bij vrijwilligersorganisaties. We blijven deze kennis en ervaring uitvragen. Zij weten vaak als geen ander wat er in de gemeenschap leeft.
- Inwonersparticipatie zien we niet als een losstaand onderdeel, maar als een manier van werken die bijdraagt aan betere besluiten, sterkere buurten en een gemeente waarin inwoners zich gehoord en betrokken voelen.
- We zetten in op duidelijke terugkoppeling over wat er met ideeën, reacties en participatie-uitkomsten is gedaan. Wanneer voorstellen niet worden overgenomen, leggen we dat helder uit.

### Bestuur, organisatie en dienstverlening

Inwoners en ondernemers verwachten een bestuur en organisatie die zichtbaar, aanspreekbaar, betrouwbaar én bereikbaar zijn. Tegelijk nemen opgaven toe, staan middelen en uitvoeringskracht onder druk. De samenleving vraagt om snelheid en duidelijkheid. Dat vraagt om een wendbare overheid die keuzes durft te maken en doet wat nodig is, zonder onnodige bureaucratie. We werken vanuit het principe: ruimte geven waar het kan, regie nemen waar het moet. We blijven dicht bij onze inwoners en ondernemers en sluiten we met onze dienstverlening aan bij hoe mensen contact zoeken: digitaal waar het kan, persoonlijk waar het nodig is. We zijn helder over wat wel en wat niet kan. Dit betekent sturen op haalbare ambities en steeds kijken naar wat uitvoerbaar is. Zo blijven we werken aan vertrouwen. We werken ook samen in de regio als dat helpt om onze opgaven beter aan te pakken en betere resultaten te behalen. Bij complexe vraagstukken die we niet alleen kunnen oppakken, kiezen we bewust voor regionale samenwerking.

## RICHTINGGEVENDE KEUZES

### Zichtbaar en benaderbaar bestuur

Bestuurders staan midden in de samenleving, zijn zichtbaar in wijken en kernen en onderhouden actief contact met inwoners, ondernemers en organisaties.

### Eerlijk en duidelijk over verwachtingen

We zijn helder over wat wel en wat niet kan. Ook zijn we duidelijk over de ruimte voor invloed, zodat verwachtingen realistisch blijven en vertrouwen groeit.

### Toegankelijke en begrijpelijke dienstverlening

Inwoners krijgen snel en duidelijk antwoord, in begrijpelijke taal. We sluiten aan bij hoe mensen contact zoeken: digitaal waar het kan, persoonlijk waar het moet, zonder dat mensen van loket naar loket worden gestuurd.

### Minder bureaucratie, meer eenvoud

We houden processen zo eenvoudig mogelijk en beperken de regeldruk. Waar regels nodig zijn, zijn ze helder. Waar het kan, maken we ruimte en gebruiken we maximaal gezond verstand.

### Wendbaar sturen met oog voor veiligheid

We geven ruimte aan initiatieven waar dat kan en nemen regie waar dat nodig is. We blijven flexibel bij veranderende omstandigheden en zorgen dat dienstverlening betrouwbaar en veilig is, met goede bescherming van gegevens en systemen.

### Samenwerken waar het nodig en zinvol is

We kiezen per opgave het passende schaalniveau. Wat lokaal kan, doen we zelf. Werkt regionale samenwerking beter voor onze doelen, dan doen we dat samen.

### Scherp sturen en krachten bundelen

We sturen scherp op gemeenschappelijke regelingen en andere samenwerkingen, met oog voor invloed, kosten en bestuurlijke uitvoerbaarheid. Waar nodig bundelen we de krachten om ook richting provincie en Rijk meer impact uit te kunnen oefenen. We doen hierbij niet alleen mee, maar we nemen ook actief verantwoordelijkheid. Dit betekent ambassadeur zijn van de samenwerkingen waaraan we deelnemen en hierover actief communiceren.

## CONCREET

- We zorgen dat bestuur en organisatie nabij en persoonlijk aanspreekbaar zijn in de kernen en wijken, juist ook bij onderwerpen die dichtbij inwoners staan. Via gesprekken en andere laagdrempelige contactmomenten luisteren we actief, nemen we signalen serieus en koppelen we terug wat we ermee doen. Zo versterken we wederzijds begrip en blijven we scherp op wat er leeft in de samenleving.
- We nemen verantwoordelijkheid wanneer dat nodig is, houden daarbij de regie en leggen keuzes uit. Bijvoorbeeld bij ingewikkelde of gevoelige dossiers, bij tegenstrijdige belangen, of wanneer uitvoering en veiligheid daarom vragen.
- Omdat de opgaven en middelen niet altijd in balans zijn, prioriteren we scherper en werken we wendbaar. Dat betekent: niet alles tegelijk, ruimte om onderweg bij te stellen en blijven sturen op wat maatschappelijk past.
- De gemeente (raad, college en organisatie) handelt integer, helder, fatsoenlijk en aanspreekbaar. We maken duidelijke afspraken over gedrag en belangen,

spreken elkaar hierop aan en zorgen voor een open bestuurscultuur die het vertrouwen van inwoners versterkt.

- Binnen gemeenschappelijke regelingen en bij andere samenwerkingen zetten we actief in op duidelijke afspraken over governance, financiën en verantwoording. We volgen prestaties, kostenontwikkelingen en risico's, en sturen zo nodig bij. In financieel opzicht is ons uitgangspunt 'samen trap op, samen trap af'. Wanneer we als gemeente financieel een stapje terug moeten doen, dan is het logisch om daar ook richting onze samenwerkingspartners op te sturen.
- We benutten samenwerkingsmogelijkheden om middelen bij provincie en rijk te verkrijgen.
- We maken het contact met de gemeente voor inwoners makkelijker, ook om zaken te regelen. Dat betekent: duidelijke informatie, voorspelbare doorlooptijden en communicatie die uitlegt wat iemand kan verwachten, ook als iets niet kan.
- Omdat de gemeente meer taken krijgt en de uitvoering onder druk staat (personeelskrapte, complexere vragen, stijgende kosten), maken we scherpere keuzes in wat we wel en wat we niet doen. Dit vraagt om prioritering en realistische doelen, gekoppeld aan wat uitvoerbaar is.

- We werken aan een organisatie die weerbaar en veilig is. Daarom investeren we in sociale, fysieke en digitale veiligheid, en in privacy. We zorgen dat medewerkers en bestuur weten wat ze moeten doen bij risico's en dreigingen. Zo kunnen zij hun werk veilig en professioneel blijven doen, ook als de druk toeneemt.
- We verbeteren de digitale dienstverlening stapsgewijs. Ook zorgen we dat er alternatieven blijven voor mensen die daar moeite mee hebben. Waar dat helpt, bieden we ondersteuning via persoonlijk contact of via laagdrempelige plekken in de samenleving.
- We organiseren onze werkwijze zo dat inwoners minder vaak hoeven te schakelen tussen verschillende onderdelen van de gemeente. We willen sneller kunnen handelen, met korte lijnen, duidelijke aanspreekpunten en meer samenhang tussen beleid en uitvoering.
- Onze ambitie is één centraal gemeentehuis, uiterlijk in 2030. Vanuit ons nieuwe gemeentehuis aan de Wolput, blijven we verder werken aan moderne en toegankelijke dienstverlening voor onze inwoners en ondernemers.
- We onderzoeken het gebruik van digitale dashboards om transparantie in de voortgang van beleid te bevorderen.
- We blijven de inwonerstevredenheid periodiek meten via de burgerpeiling ([Waarstaatjegemeente.nl](http://Waarstaatjegemeente.nl)).

## Financiën

De financiële keuzes van de gemeente raken alle inwoners: via voorzieningen, belastingen en de manier waarop we investeren in de toekomst. Tegelijkertijd staan gemeentelijke financiën steeds meer onder druk. Taken nemen toe, rijksmiddelen staan onder spanning en kosten stijgen. Mede door groeiende schaarste aan personeel, energie, grondstoffen en beleidsruimte. Dit vraagt om zorgvuldigheid, realisme en duidelijke keuzes. Heusden wil een financieel gezonde gemeente blijven, met ruimte om te doen wat echt nodig is voor inwoners en ondernemers, zonder lasten onnodig te verhogen of de financiële positie op lange termijn onder druk te zetten. Lastenverzwaring is het laatste redmiddel. Eerst wordt gekeken naar efficiënter werken, versoberen en het beter benutten van bestaande middelen. Waar mogelijk zetten we daarnaast slim in op beschikbare rijksmiddelen, zoals regiodeals en andere cofinancieringskansen, om onze ambities te realiseren. Kortom, verstandig vooruit.

## RICHTINGGEVENDE KEUZES

### Verstandig omgaan met gemeenschapsgeld

Investerings- en uitgaven moeten direct of indirect ten goede komen aan de inwoners. Gemeentelijke eigendommen die niet bijdragen aan beleidsdoelen worden heroverwogen.

### Financieel solide en toekomstgericht

We houden oog voor de lange termijn en voorkomen dat keuzes van nu problemen van later worden. Structurele uitgaven worden alleen gedaan als daar structurele dekking tegenover staat. Incidentele middelen worden niet ingezet voor structurele uitgaven.



### Lage en voorspelbare lasten

Heusden blijft streven naar een positie als een van de goedkoopste gemeenten in Brabant. We gaan zorgvuldig om met het verhogen van lokale lasten en beschouwen lastenverzwaring als laatste redmiddel. Daarbij maken we steeds een bewuste afweging tussen wat nodig is voor de gemeente en wat redelijk is voor inwoners en ondernemers.

### Duidelijke prioriteiten

Niet alles kan tegelijk. Binnen de context van groeiende schaarste aan middelen en uitvoeringscapaciteit, kiezen we bewust waar we wel en niet in investeren. We durven ook zaken af te bouwen of anders te organiseren wanneer dat nodig is.

### Transparant en uitlegbaar

Inwoners en raad moeten kunnen volgen waarom keuzes worden gemaakt en wat dat betekent voor Heusden. Het gemeentebestuur stelt zich open en kwetsbaar op. Noodzaak en gevolgen van besluiten zijn voor de inwoner duidelijk en begrijpelijk.

## CONCREET

- We werken met een meerjarige, sluitende begroting, bezien over de raadsperiode van vier jaren. We toetsen nieuwe plannen steeds op financiële haalbaarheid en uitvoerbaarheid. Structurele uitgaven worden alleen gedaan als daar structurele dekking tegenover staat.
- Bij investeringen kijken we verder dan alleen naar de korte termijn. We wegen niet alleen de wenselijkheid, maar ook het onderhoud, de exploitatie en de risico's. Zo voorkomen we dat latere generaties worden geconfronteerd met de rekening.
- We blijven kritisch op de taken die de gemeente uitvoert. Wanneer kosten oplopen of middelen schaarser worden, maken we bewuste keuzes over wat de gemeente wel en niet kan doen. Dit kan betekenen dat we moeten prioriteren, versoberen of anders organiseren.
- Nieuw beleid financieren we in principe binnen hetzelfde beleidsdomein. Dat betekent dat we eerst keuzes maken binnen bestaande plannen en daar middelen vrijspelen, in plaats van beleid te stapelen.
- We houden de lokale lasten zo stabiel mogelijk. OZB-verhogingen boven de inflatie komen alleen in beeld als andere mogelijkheden zijn uitgeput en dit nodig is om voorzieningen op peil te houden en ambities te realiseren. In dat geval motiveren we dit zorgvuldig en wegen we de gevolgen voor inwoners en ondernemers expliciet mee.
- We benutten subsidies en andere financieringsbronnen waar dat past, zonder afhankelijkheid te creëren of extra structurele lasten binnen te halen. Incidentele middelen worden niet ingezet voor structurele uitgaven.
- Extra middelen gaan bij voorkeur naar zaken die direct zichtbaar zijn voor inwoners. Bijvoorbeeld voor



- onderhoud van de openbare ruimte en uitbreiding van de BOA-capaciteit voor leefbaarheid en veiligheid in de kernen.
- Financiën vormen geen losstaand hoofdstuk, maar zijn randvoorwaardelijk voor alle beleidskeuzes. Door scherp te sturen op geld, blijven we in staat te investeren in sterke kernen, goede voorzieningen en een gemeente die betrouwbaar en toekomstbestendig is.
- We bereiden ons tijdig voor op de verwachte terugval in rijksmiddelen na 2026. We brengen financiële risico's in kaart, werken met scenario's en maken vooraf duidelijke keuzes over wat overeind blijft bij teruglopende inkomsten. Bezuinigingen richten zich eerst op het heroverwegen van taken, niet op het verhogen van lasten voor inwoners.
- We sturen actief op het beheersen van de kosten in het sociaal domein. We zetten in op preventie, één aanspreekpunt per gezin en vereenvoudiging van het systeem.
- We wegen subsidies zorgvuldig op maatschappelijke waarde en effectiviteit. We volgen bestuurskosten en exploitatietekorten kritisch en sturen bij waar nodig.
- We benutten actief koppelkansen om middelen en capaciteit efficiënter in te zetten. Door opgaven te combineren, vergroten we het maatschappelijk rendement. Dit principe is leidend bij investeringen, in onder meer openbare ruimte, energietransitie en woningbouw.

## Portefeuilleverdeling



**Willemijn van Hees**  
Bestuurszaken en  
veiligheid



**Martijn van Esch**  
Financiën, economie,  
sport en dienstverlening



**Jeroen van den Bosch**  
Duurzaamheid, cultuur  
en onderwijs



**Ton Pulles**  
Mobiliteit, werk en  
recreatie & toerisme

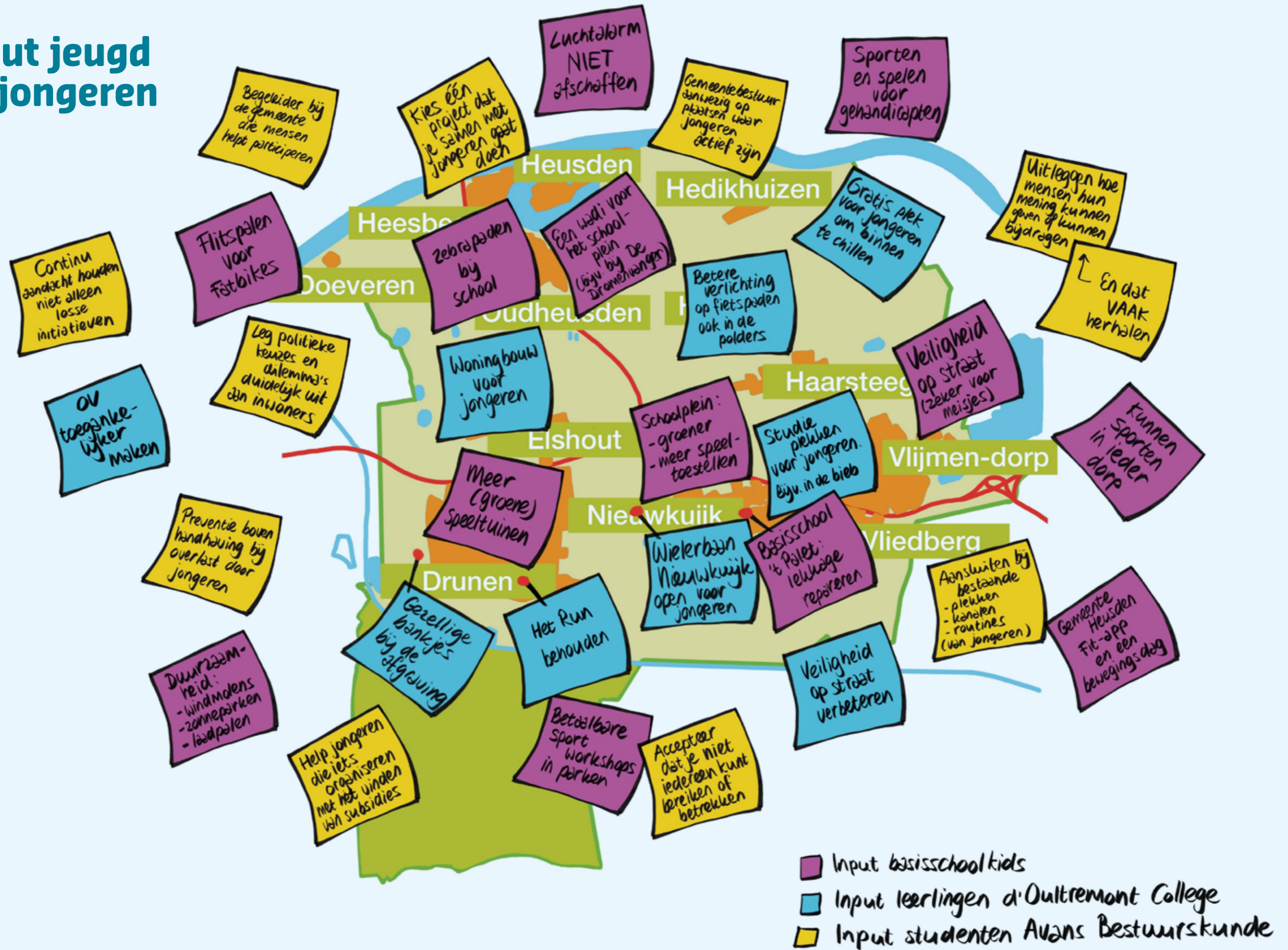


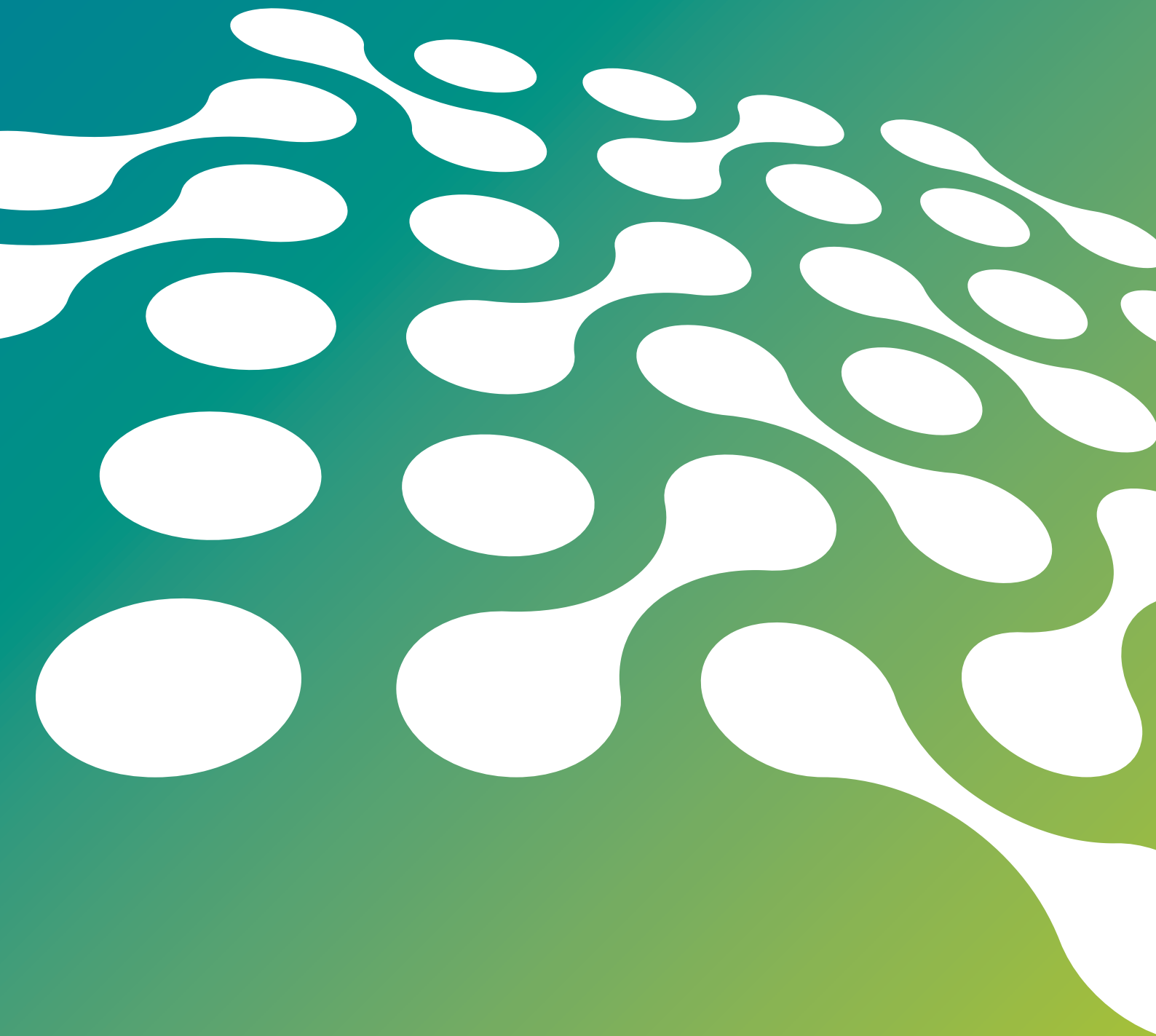
**Annemiek Kuijsten**  
Sociaal Domein



**Johan Meesters**  
Bouwen, wonen en  
leefomgeving

# Input jeugd en jongeren





**Heusden Vooruit!**